



FENERBAHÇE ÜNİVERSİTESİ **STRATEJİK PLAN**

2022-2026



FENERBAHÇE ÜNİVERSİTESİ

2022-2026

STRATEJİK PLANI

Fenerbahçe Üniversitesi Strateji Geliştirme Komisyonu tarafından hazırlanan ve Fenerbahçe Üniversitesi Senatosu tarafından 21/12/2021 tarihinde gerçekleştirilen 049 sayılı toplantısında alınan 4 numaralı karar uyarınca kabul edilerek basımına karar verilmiştir.

Her hakkı saklıdır.
All rights reserved.

Adres: Atatürk Mah. Ataşehir Blv. Metropol İstanbul, 34758, Ataşehir - İstanbul
Telefon: 0216 910 1907
Web sitesi: www.fbu.edu.tr
E-posta: iletisim@fbu.edu.tr

İÇİNDEKİLER

MÜTEVELLİ HEYETİ BAŞKANININ MESAJI	7
REKTÖRÜN SUNUŞU	8
YÖNETİCİ ÖZETİ	10
GENEL BİLGİLER	12
Tarihçe	
Üniversite Yönetimi	13
Organizasyon Şeması	16
KALİTE GÜVENCESİ	17
MEVCUT DURUM	21
Mevzuat	
Eğitim Öğretim	22
Fiziksel Yapı	24
Araştırma	25
Bilgi Kaynakları ve Teknolojik Kaynaklar	26
İnsan Kaynakları	28
Sunulan Hizmetler	29
FENERBAHÇE ÜNİVERSİTESİ 2022-2026 STRATEJİK PLANI	32
Misyon	
Vizyon	
Değerler	
SWOT Değerlendirmesi	
STRATEJİK ALAN, HEDEF, FAALİYET VE GÖSTERGELER	38
Stratejik Alan 1: Eğitim Öğretim	38
Stratejik Alan 2: Araştırma ve Geliştirme	42
Stratejik Alan 3: Toplumsal Katkı	43
Stratejik Alan 4: Yönetim Sistemi	44
SONUÇ	48

TABLOLAR DİZİNİ

Tablo 1. Üniversite Strateji Geliştirme Komisyonu	11
Tablo 2. Üniversite Rektör Yardımcıları ve Sorumluluk Alanları	14
Tablo 3. Akademik Faaliyetler	26
Tablo 4. SWOT Analizi-Güçlü Yönler	33
Tablo 5. SWOT Analizi-Zayıf Yönler	34
Tablo 6. SWOT Analizi-Fırsatlar	35
Tablo 7. SWOT Analizi-Tehditler	36

ŞEKİLLER DİZİNİ

Şekil 1. Fenerbahçe Üniversitesi Organizasyon Şeması	16
Şekil 2. SWOT Analizi	37



MÜTEVELLİ HEYETİ BAŞKANININ MESAJI

Fenerbahçe Üniversitesi'nin Değerli Mensupları ve Değerli Dış Paydaşlarımız,

2016 Yılında kurulan, 2019 yılında ilk öğrencilerine "24 saat ışığı sönmeyen bir üniversite" sloganıyla kapılarını açan Fenerbahçe Üniversitesi, Medicana Sağlık Grubu ve Fenerbahçe Spor Kulübü'nün sağlamış olduğu eğitim-öğretimi destekleyici geniş alt yapı imkanları ve öğrencilerine sağladığı yüksek burs olanaklarıyla bugün Türkiye'nin en hızlı, sağlam adımlarla büyüyen üniversitelerinden biri olarak anılmaktadır.

Üniversitemizin kuruluş misyonu çerçevesinde ulusal ve uluslararası düzeyde, bilim, kültür, sanat ve spor alanlarında tüm paydaşlarına donanım katan, onları etkileşimli olarak geliştiren ve tüm mensuplarının iyi insan olarak kendilerini gerçekleştirebildikleri, tüm dünyada kabul gören saygın bir üniversite vizyonuyla kurumsal hedeflerimize her geçen gün biraz daha yaklaşıyoruz.

Fenerbahçe Üniversitesi olarak, kısa süre içerisinde çok önemli mesafeler kat ettik. 21. Yüzyılın ruhuna uygun, uluslararası ölçütleri esas alan, lisans düzeyinde toplam beş fakülte bünyesinde, 22 bölümde ve 27 Programda eğitim-öğretime devam edilmektedir. Eczacılık Fakültesi kuruluş onayı almış olmakla birlikte 2022-2023 akademik yılında öğrenci kabulü olacaktır.

Sağlık Hizmetleri Meslek Yüksekokulu'nda eğitim-öğretim faaliyetleri, 4 bölüm, 14 program ile yürütülmektedir. Lisansüstü Eğitim Enstitüsü'nde iki anabilim dalında üç yüksek lisans programı bulunmaktadır.

Öğrencilerine yüksek olanaklarda burs olarak sağlanan eğitim-öğretim desteğimiz, dinamik akademik kadromuz ile öğrencilerimizle önümüzdeki dönemlerde de Türkiye'ye yükseköğretimde rol model olacak bir üniversite olmanın gayreti içerisindeyiz.

Değerli Mensuplarımız ve Değerli Dış Paydaşlarımız;

Fenerbahçe Üniversitesi 2022-2026 Stratejik Planı, Üniversitemizin pek çok yeni atılımları gerçekleştirdiği bir dönemde, akademik ve idari personelimizin, Mütevelli Heyetimizin ve Strateji Geliştirme Komisyonumuzun değerli katkılarıyla hazırlandı. Üniversitemizin stratejik planı bizlere önümüzdeki dört yıllık döneme ilişkin ayrıntılı bir yol haritası sunarken, tüm paydaşlarımıza yönelik taahhütlerimizi de yeniden kayda geçiriyor. Bu plan, Fenerbahçe Üniversitesi olarak, başta Kurumsallaşma, Kalite Güvencesi, Markalaşma ve Uluslararasılaşma olmak üzere temel kurumsal hedeflerimize ulaşmak için önümüzdeki dört yıl içinde atılacak adımları, hayata geçirilecek eylem planlarımızı içermektedir. Katkıda bulunan tüm paydaşlarımıza içtenlikle teşekkür ediyorum.

Katılımcı, etik bir anlayışla Üniversitemiz akademik ve idari birimlerinin ortak çalışmalarıyla hazırlanan ilk Stratejik Planımızın, 24 saat ışığı sönmeyen yolumuza fener olan bir üniversite gayretiyle bizleri yeni ufuklara taşımasını diliyorum. Fenerbahçe Üniversitesi'ni bir dünya üniversitesine dönüştürme yolundaki çabaları için, Mütevelli Heyetimize, akademik ve idari personelimize, Strateji Geliştirme Komisyonumuza bize verdikleri destek için öğrencilerimize ve ailelerine şükranlarımı sunuyorum.



REKTÖRÜN SUNUŞU

Üniversitemizin Değerli Mensupları,

24 Kasım 2019 tarihinde eğitim-öğretim hayatına başlayan Üniversitemizi, ulusal ve uluslararası platformlarda saygınlığı olan ve tercih edilen, topluma katkı yapan akademik kurumlardan biri hâline getirmek amacıyla başlattığımız yapılanma süreci devam etmektedir.

Akademik birim ve programların zenginleşmesi, program ve müfredat kalitesinin yükseltilmesi, araştırma merkezlerinin açılması, ulusal ve uluslararası öğrenci sayılarının artması, yeni yatırımlarla büyüyen ve gelişen kampüsümüz, Erasmus+ öğrenci değişim programının kabulü, uluslararası değişim programları, iç kalite güvence sisteminin oluşturulması ve daha birçok çalışma ile uluslararasılaşma yolunda kararlı ve güçlü adımlar atılırken eğitim-öğretim, araştırma ve topluma hizmet alanlarında sağlam temeller üzerine yükseltilecek kurumsal kapasite, yapılanma sürecimizin önemli yapıtaşlarıdır.

Fenerbahçe camiasının yüzyılı aşan köklü sosyokültürel geçmişinden güç alan Üniversitemiz, sosyal bilimler, mühendislik ve mimarlık bilimleri ile spor bilimlerinin yanında Medicana Sağlık Grubunun desteği ile sağlık alanında da farkındalık yaratacak bir geleceği inşa etmektedir. Amacımız, bugün Türkçe ve İngilizce dillerinde eğitim-öğretimlerini sürdüren altı fakülte, bir meslek yüksekokulu ve yabancı diller bölümü ile geleceğine emin adımlarla ilerleyen Üniversitemizde akademik ve mesleki açıdan yetkin, özgürlükçü, özgüvenli ve dünya vatandaşlığı bilinciyle hareket eden gençler yetiştirmektir.

Çok yeni olmamıza rağmen Üniversitemizde kalite güvence sistemi kapsamında eğitim-öğretim, araştırma-geliştirme ve topluma hizmet alanlarında ön saflarda yer almak için yüksek motivasyon ve heyecanla çalışılmaktadır. Bu amaçla Üniversitemiz akademik kadrosunu bilimsel çalışmalarıyla uluslararası indekslerde tanınan araştırmacılarla güçlendirmek ve araştırma faaliyetlerine öncelik vermektedir.

Kurulmuş olan sekiz Uygulama ve Araştırma Merkezi ile Spor, Sağlık, Sosyal, Mühendislik ve Mimarlık alanlarındaki dört farklı bilimsel dergi ve 2022-2023 eğitim-öğretim yılında faaliyete geçecek olan Eczacılık Fakültesi, Üniversitemizin ulusal ve uluslararası alanda bilimsel değerini güçlendirecektir.

Değişimin hızlanarak süreklilik kazandığı bugünün dünyasında eğitim-öğretim alanında yaşanan yenilikler, teknolojik gelişmeler, bilgi toplumunun ihtiyaçları ve beklentilerine göre biçimlenen araştırma-geliştirme (AR-GE), inovasyon ve girişimcilik, yükseköğretim kurumları için ulusal ve uluslararası düzeyde rekabeti zorunlu hâle getirmiştir.

Bu bağlamda Fenerbahçe Üniversitesi olarak ülkemizde ve dünyada nasıl bir yer edinmek istediğimizi düşünmek, hedefler belirlemek ve bu hedefleri gerçekleştirmek için atacağımız adımları öngörmek ve planlamak çok önemlidir. Bu kapsamda Üniversitemizi geleceğe taşıyacak stratejilerin belirlenmesi amacı ile kalite, performans ve akreditasyon çalışmalarına yön vermek üzere 2022-2026 Stratejik Planı tüm paydaşlarımızın katılımı ile oluşturulmuştur.

“Ulusal ve uluslararası düzeyde, bilim, teknoloji, kültür, sanat ve spor alanlarında tüm paydaşlarına donanım katan, onları etkileşimli olarak geliştiren ve tüm mensuplarının ‘iyi insan’ olarak kendilerini gerçekleştirebildikleri saygın bir üniversite olarak tüm dünyada kabul görmek” Üniversitemizin vizyonu olarak benimsenmiştir. Bu vizyonu gerçekleştirmek için, “Eğitim ve Öğretim”, “Araştırma ve Geliştirme”, “Toplumsal Katkı” ve “Yönetim Sistemi” olmak üzere dört stratejik amaca bağlı stratejik hedef ve başarımların gösterge olarak belirlenmiştir.

2022-2026 Stratejik Planın hazırlanması sürecinde Üniversitemizin Strateji Geliştirme Komisyonu, koordinatörlerimiz ve tüm birimlerimizde oluşturulan strateji geliştirme komisyonlarının gerçekleştirdikleri çalışmalardan çıkan sonuçlar bütüncül bir anlayışla değerlendirilerek kurumsal stratejilere son şekli verilmiş ve stratejik plan çalışması tamamlanmıştır.

Üniversitemiz 2022-2026 Stratejik Planı sürecine katkı ve destek veren Fenerbahçe Üniversitesi Ailesine teşekkür ederim.

2022-2026 Stratejik Planın Üniversitemize, akademik camiaya, topluma ve tüm insanlığa faydalı olmasını ve değer katmasını dilerim.

Prof. Dr. M. Emin ARAT
Fenerbahçe Üniversitesi Rektörü

YÖNETİCİ ÖZETİ

STRATEJİ GELİŞTİRME SÜRECİ

Strateji geliştirme sürecinin amacı Üniversiteyi tüm paydaşları ile beraber emin adımlarla geleceğe taşımak, strateji odaklı hâle getirmek, ihtiyacı olan değişimleri hep birlikte planlamak ve gerçekleştirmektir. Bu bağlamda Üniversitenin çağın gereğine uygun şekilde dinamik, esnek ve genç bir yapı hâline gelmesini sağlamak hedeflenmektedir.

Fenerbahçe Üniversitesi'nin özgün, farklı, yenilikçi, katılımcı, demokratik, gerçekçi ve uygulanabilir bir strateji geliştirme modeline ihtiyaç duyduğu kararına varılmıştır. Üniversite strateji geliştirme sürecinde; YÖKAK tarafından izlenen performans göstergelerine ve Üniversitemiz Kalite Güvence Sistemine bağlı kalınarak; 2022-2026 Stratejik Planı hazırlanmıştır.

Fenerbahçe Üniversitesi 2022-2026 Stratejik Planının hazırlanma aşamaları şunlardır:

1. Stratejik Plan hazırlama kararının alınması ve hazırlık süreci
2. Strateji Geliştirme Komisyonunun oluşturulması
3. Stratejik Plan Komitesinin oluşturulması
(İlgili Rektör Yardımcısı, Koordinatör ve Koordinatör Yardımcısı)
4. Birim, Merkez ve İdari Birimlerde mevcut durum analizi raporlarının hazırlanması ve sonuçlarının değerlendirilmesi
5. Stratejik Plan Çalıştayının yapılması
6. Misyon, vizyon ve temel değerlerin belirlenmesi
7. Stratejik amaç ve hedeflerin belirlenmesi
8. Performans göstergelerinin belirlenmesi

Fenerbahçe Üniversitesi Senatosu, Üniversitenin Rektör, Rektör Yardımcıları ve Koordinatörler, Akademik Birim ve Yabancı Diller Bölümü yöneticileri, Uygulama ve Araştırma merkezi müdürleri, İdari Birim direktörlükleri, Engelli Birim yöneticisi, Öğrenci Konseyi Temsilcisi ile birlikte 60 üyeden oluşan Strateji Geliştirme Komisyonunu teşkil ederek görevlendirmiştir. Strateji Geliştirme Komisyonu plan hazırlık faaliyetlerini yürütmek üzere sorumlu Rektör Yardımcısı ve Koordinatörler görevlendirilmiştir. Rektör Yardımcısı ve Koordinatörler, Akademik Birim ve Yabancı Diller Bölümü yöneticileri, Uygulama ve Araştırma merkezi müdürleri, İdari birim direktörlükleri, Engelli Birim, Öğrenci Konseyi ile SWOT analizi, Dış Paydaş Analizi, PESTLE Analizi, Rakip Analizi yapılmak üzere toplantılar gerçekleştirilmiştir. Mevcut durum analizi bulguları ve Üniversitenin taslak misyon, vizyon ve temel değerleri, Üniversite Strateji Geliştirme Komisyonu ve Birim Stratejik Plan Komisyon üyeleri ile yapılan çalıştayda elde edilen sonuçların değerlendirmeleri doğrultusunda taslak çalışması yapılmıştır. Misyon, vizyon ve değerler; stratejik amaçları, hedefleri ve göstergeleri içeren 2022-2026 Stratejik Plan Taslak Çalışması Üniversite Strateji Geliştirme Komisyonu ile paylaşılmış, ilgili komisyon tarafından son şekli verilerek kabul edilmesinin ardından Üniversite Üst Yönetimine ve Mütevelli Heyet Başkanlığına sunulmuştur.

Prof. Dr. Ş. Güniz Küçüküzümlü
Rektör Yardımcısı

ÜNİVERSİTE STRATEJİ GELİŞTİRME KOMİSYONU

Fenerbahçe Üniversitesi Senatosunun 02/06/2021 tarihli ve 040 sayılı toplantı, 28/09/2021 tarihli ve 043 sayılı ve 30/11/ 2021 tarihli ve 046 sayılı kararları ile oluşturulmuş olan Strateji Geliştirme Komisyonu Tablo 1'de sunulmaktadır. Stratejik plan çalışmaları 10/06/2021 tarihinde Fenerbahçe Üniversitesi Rektörü Sayın Prof. Dr. M. Emin ARAT'ın başkanlığında yapılan toplantı ile başlamıştır.

Tablo 1. Üniversite Strateji Geliştirme Komisyonu

STRATEJİ GELİŞTİRME KOMİSYONU
Prof. Dr. M. Emin ARAT, Rektör
Prof. Dr. Şahamet BÜLBÜL, Rektör Yardımcısı, İktisadi, İdari ve Sosyal Bilimler Fakültesi Dekanı
Prof. Dr. Ahmet SELAMOĞLU, Rektör Yardımcısı, Mühendislik ve Mimarlık Fakültesi V. Dekanı, Lisansüstü Eğitim Enstitüsü Müdürü
Prof. Dr. Şükriye Güniz KÜÇÜKGÜZEL, Rektör Yardımcısı, Eczacılık Fakültesi Dekanı
Doç. Dr. Erdal ŞEN (Koordinatör)
Doç. Dr. Arzu HARMANCI SEREN (Koordinatör Yrd.)
Prof. Dr. Nurhan Zeynep TOSUN, İletişim Fakültesi Dekanı
Prof. Dr. Muazzez GARİPAĞAOĞLU, Sağlık Bilimleri Fakültesi Dekanı
Prof. Dr. M. Kamil ÖZER, Spor Bilimleri Fakültesi Dekanı
Prof. Dr. Göksel ŞENER, Sağlık Hizmetleri Meslek Yüksekokulu Müdürü
Öğr. Gör. Gülşah KISABACAK BAŞGÜRBOĞA, Yabancı Diller Bölümü Müdürü
Özer ASLIBAY, Genel Sekreter
Öğrenci İşleri Direktörü
Bilgi Teknolojileri Direktörü
Kütüphane ve Dokümantasyon Direktörü
Mali İşler Direktörü
Uluslararası Ofis Direktörü
Sağlık, Kültür ve Spor Direktörü
İnsan Kaynakları Direktörü
Kurumsal İletişim Direktörü
Yazı İşleri ve Kararlar Direktörü
Afrika Çalışmaları Uygulama ve Araştırma Merkez Müdürü
Avrupa Çalışmaları Uygulama ve Araştırma Merkez Müdürü
İnovasyon, Teknoloji Uygulama ve Araştırma Merkez Müdürü
Siber Alan Çalışmaları Uygulama ve Araştırma Merkez Müdürü
Sürekli Eğitim Uygulama ve Araştırma Merkez Müdürü
Türkçe Öğretimi Uygulama ve Araştırma Merkez Müdürü
Uzaktan Eğitim Uygulama ve Araştırma Merkez Müdürü
Spor Çalışmaları Uygulama ve Araştırma Merkez Müdürü
Engelli Öğrenci Birim Müdürü
Öğrenci Konsey Başkanı

GENEL BİLGİLER

TARİHÇE

Fenerbahçe Eğitim, Kültür ve Sağlık Vakfının kurucusu olduğu Fenerbahçe Üniversitesi 24 Kasım 2016 tarihli Resmî Gazete’de yayımlanan Kanun ile tüzel kişiliğini kazanmıştır.

Üniversite, öğrencilerine İstanbul’un merkezinde konumlanan yerleşkesi ile keyifli, güvenli ve kaliteli yaşam ve eğitim imkânı sunarken, Medicana Sağlık Grubu ve Fenerbahçe Spor Kulübü ile olan iş birliği sayesinde öğrenciler staj ve farklı çalışma imkânlarından ve spor tesislerinden de faydalanmaktadır.

Lisans düzeyinde toplam beş fakülte bünyesinde, 22 bölümde ve 27 Programda eğitim-öğretime devam edilmektedir. Eczacılık Fakültesi kuruluş onayı almış olmakla birlikte 2022-2023 akademik yılında öğrenci kabulü olacaktır.

Sağlık Hizmetleri Meslek Yüksekokulu’nda eğitim-öğretim faaliyetleri, 4 bölüm, 14 program ile yürütülmektedir. Lisansüstü Eğitim Enstitüsü’nde iki anabilim dalında üç yüksek lisans programı bulunmaktadır.

Kurulduğu tarihten itibaren öğretim elemanı kadrosunu güçlendiren, İngilizce ön lisans ve lisans program sayısını arttıran, yabancı diller bölümünü yapılandırarak öğrencilerine hazırlık ve sonrası öğrenim yıllarında güçlü dil öğrenimi fırsatı sunan Fenerbahçe Üniversitesi, eğitim-öğretim faaliyetlerini gerçekleştirmektedir. Fenerbahçe Üniversitesi, süreli yayımlanan Sağlık, Sosyal, Spor Bilimleri ile Mimarlık ve Mühendislik alanlarındaki uluslararası bilimsel dergileri ile bilimsel çalışmalara yön vermektedir. Üniversitenin, Sağlık, Mimarlık ve Mühendislik alanlarındaki uluslararası bilimsel dergileri de DergiPark platformu üzerinden yayımlanmaya başlamıştır.

YÖK UYGAR kapsamında kurulmuş olan Afrika Çalışmaları Uygulama ve Araştırma Merkezi, Avrupa Çalışmaları Uygulama ve Araştırma Merkezi; İnovasyon, Teknoloji Uygulama ve Araştırma Merkezi, Siber Alan Çalışmaları Uygulama ve Araştırma Merkezi, Spor Araştırmaları Uygulama ve Araştırma Merkezi, Sürekli Eğitim Uygulama ve Araştırma Merkezi, Türkçe Öğretimi Uygulama ve Araştırma Merkezi ve Uzaktan Eğitim Uygulama ve Araştırma Merkezi ile Fenerbahçe Üniversitesi bünyesinde uygulama ve araştırma faaliyetleri sürdürülmektedir. Bu sekiz merkez sayesinde uluslararası iş birlikleri, proje çalışmaları ve değişim programları etkin olmaya başlamıştır.

29 Ekim 2021 tarihinde Üniversite, Erasmus+ değişim programına kabul edilmiş, bu bağlamda ikili anlaşmalar yapılmaya başlanmıştır. Fenerbahçe Üniversitesi dünya dillerine hâkim, inovatif ve yaratıcı düşünceye açık, bilimsel gelişime odaklanmış; bireysel, sosyal ve akademik gelişimini tamamlamış bireyler yetiştirmek, böylelikle dünyanın önde gelen üniversiteleri arasında yer almak hedefini benimsemiştir.

Uluslararasılaşma hedefiyle hareket eden Fenerbahçe Üniversitesi, uluslararası öğrencilere eğitim-öğretim fırsatı sunarken, çok kültürlülüğü ve çeşitliliği benimseyen bir öğrenme ortamı yaratarak uluslararası alanda saygın bir üniversite olma yolunda kararlılıkla yürümektedir. Bu bağlamda yabancı öğrenci ve öğretim elemanı sayısı her geçen gün artmaktadır.



ÜNİVERSİTE YÖNETİMİ

Üniversite Mütevelli Heyeti

Dr. Hüseyin BOZKURT (Başkan)
Prof. Dr. M. Emin ARAT (Üye)
A. Vefa KÜÇÜK (Üye)
Turhan ŞAHİN (Üye)
Adnan SEÇKİN (Üye)
Selçuk KUMAŞBAY (Üye)
Dr. Y. Gürsoy YILDIRIM (Üye)

Rektör

Prof. Dr. M. Emin ARAT

Rektör Yardımcıları

Prof. Dr. Ahmet SELAMOĞLU
Prof. Dr. Ş. Güniz KÜÇÜKGÜZEL
Prof. Dr. Şahamet BÜLBÜL

Üniversite Rektör Yardımcılarının görev alanları Üniversite web sayfasında duyurulmuştur.

Tablo 2. Üniversite Rektör Yardımcıları ve Sorumluluk Alanları

Prof. Dr. Şahamet BÜLBÜL	Prof. Dr. Ş. Güniz KÜÇÜKGÜZEL	Prof. Dr. Ahmet SELAMOĞLU
<ul style="list-style-type: none">Disiplin KuruluHukuk Müşavirliğiİdari İşler Müdürlüğüİnsan Kaynakları DirektörlüğüMali İşler DirektörlüğüMevzuat KomisyonuYapı ve Teknik İşler DirektörlüğüYazı İşleri Müdürlüğü	<ul style="list-style-type: none">Etik KurulYayın KomisyonuAkademik Gelişim BirimiAkademik Teşvik Komisyonuİnovasyon, Teknoloji Uygulama ve Araştırma MerkeziKalite KomisyonuStrateji Geliştirme KomisyonuKütüphane ve Dokümantasyon DirektörlüğüSürekli Eğitim Uygulama ve Araştırma MerkeziÜniversite Uygulama ve Araştırma MerkezleriÜniversite – Sanayi İş Birliği	<ul style="list-style-type: none">Bilgi Teknolojileri DirektörlüğüBurs KomisyonuEğitim-Öğretim Programları Tasarım ve Güncelleme KomisyonuEngelli Öğrenci BirimiÖğrenci İşleri DirektörlüğüKurumsal İletişim DirektörlüğüMüfredat ve Mevzuat KomisyonuSağlık, Kültür ve Spor DirektörlüğüUluslararası İlişkiler Direktörlüğü (Öğrenci Değişim Programları dahil)Uzaktan Eğitim Uygulama ve Araştırma Merkezi

Genel Sekreter

Özer ASLIBAY

Üniversite Senato Kurulu Üyeleri

Rektör
Rektör Yardımcısı
Eczacılık Fakültesi Dekanı
İktisadi, İdari ve Sosyal Bilimler Fakültesi Dekanı
İletişim Fakültesi Dekanı
Mühendislik ve Mimarlık Fakültesi Dekanı
Sağlık Bilimleri Fakültesi Dekanı
Spor Bilimleri Fakültesi Dekanı
Sağlık Hizmetleri Meslek Yüksekokulu Müdürü
İktisadi, İdari ve Sosyal Bilimler Fakültesi Temsilcisi
İletişim Fakültesi Temsilcisi
Mühendislik ve Mimarlık Fakültesi Temsilcisi
Spor Bilimleri Fakültesi Temsilcisi
Sağlık Bilimleri Fakültesi Temsilcisi
Genel Sekreter
Öğrenci Konseyi Temsilcisi

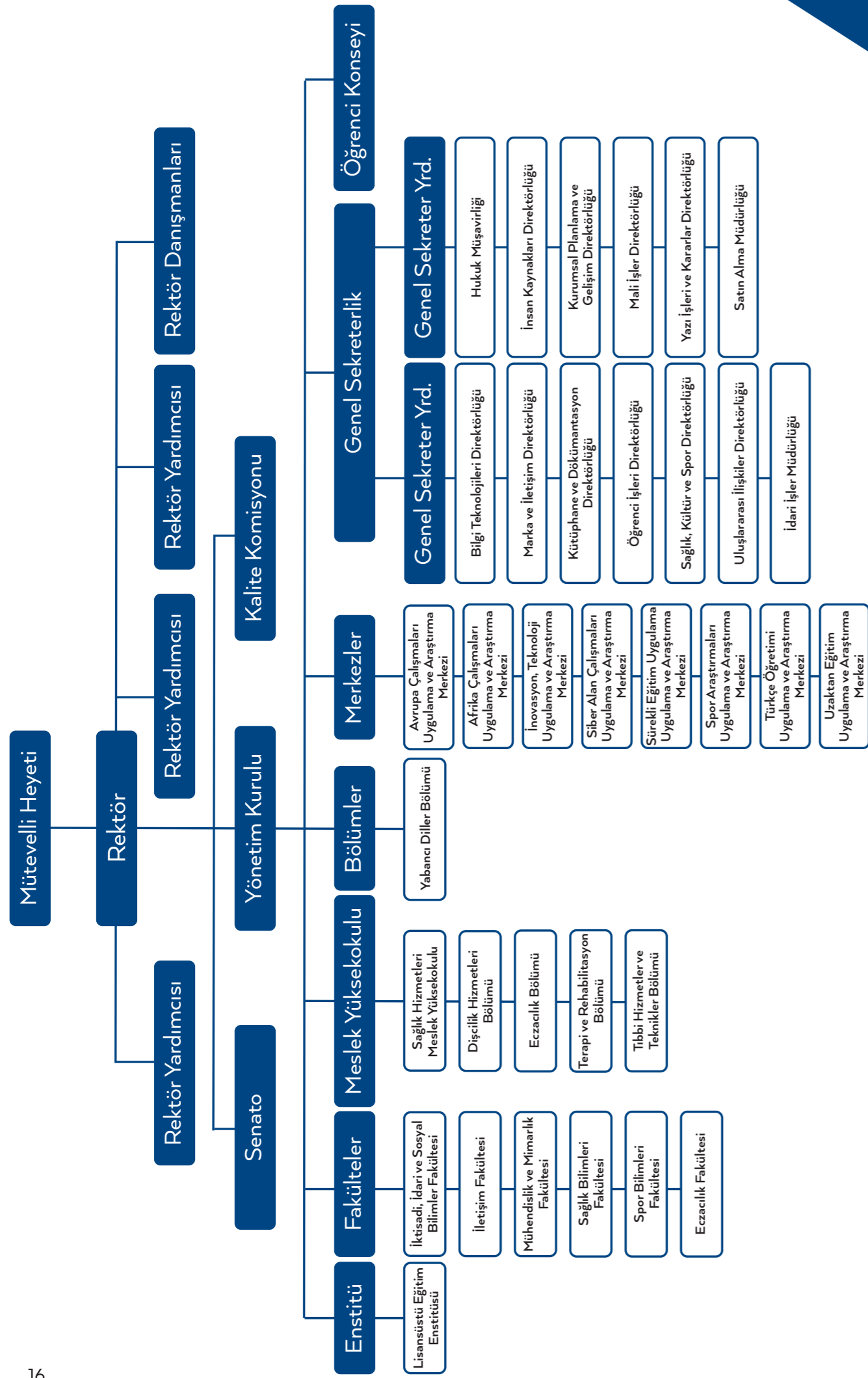
Üniversite Yönetim Kurulu Üyeleri

Rektör
Eczacılık Fakültesi Dekanı
İktisadi, İdari ve Sosyal Bilimler Fakültesi Dekanı
İletişim Fakültesi Dekanı
Mühendislik ve Mimarlık Fakültesi Dekanı
Sağlık Bilimleri Fakültesi Dekanı
Spor Bilimleri Fakültesi Dekanı
Üye
Üye
Üye
Genel Sekreter

Üniversite İdari Birimleri

Genel Sekreterlik
Bilgi Teknolojileri Direktörlüğü
İnsan Kaynakları Direktörlüğü
Marka ve İletişim Direktörlüğü
Kurumsal Planlama ve Gelişim Direktörlüğü
Kütüphane ve Dokümantasyon Direktörlüğü
Mali İşler Direktörlüğü
Öğrenci İşleri Direktörlüğü
Sağlık, Kültür ve Spor Direktörlüğü
Uluslararası İlişkiler Direktörlüğü
Yazı İşleri ve Kararlar Direktörlüğü
İdari İşler Müdürlüğü
Satın Alma Müdürlüğü

Kurumsal web sayfası: <https://www.fbu.edu.tr>



Şekil 1. Fenerbahçe Üniversitesi Organizasyon Şeması

KALİTE GÜVENCESİ

Büyümekte ve gelişmekte olan Fenerbahçe Üniversitesi, Yükseköğretim Kalite Güvencesi ve Yükseköğretim Kalite Kurulu Yönetmeliği doğrultusunda; Kalite Komisyonu ile Üniversite Kalite Komisyonunun destek hizmetlerini sağlamak amacıyla Kalite Güvence Koordinatörlüğümüz Senato kararı ile (24/11/2020 tarihli ve O32 sayılı) kurulmuştur. Kalite Güvence Koordinatörlüğümüz Alt Komisyonu, Üniversitede sunulacak memnuniyet anketlerinin hazırlanması ve değerlendirilmesi konusunda yapılandırılmıştır. Birim Kalite Komisyonları ise ilgili birimlerin Yönetim Kurulları tarafından oluşturulmuştur. Komisyon üyeleri iç ve dış paydaş paylaşımı Üniversite EBYS ve WEB sayfasında (<https://www.fbu.edu.tr/fbuhakinda/257/kalite-guvencesi>) duyurularak sağlanmıştır.

Kalite Komisyonu Üniversite Kalite Güvence Yönergesi kapsamında yılda üç kez toplantısını yapmaktadır (<https://www.fbu.edu.tr/haber/372/kalite-komisyon-toplantisi-gerceklesti>). Kalite Güvence Koordinatörlüğü toplantıları hem yüz yüze hem çevrimiçi olarak yapılmıştır (<https://www.fbu.edu.tr/haber/365/kalite-guvence-toplantisi-gerceklesti>). Toplantı çağrı şekli Bilgi Teknoloji Direktörlüğü üzerinden alınan grup e-posta adresi aracılığıyla bildirilmiştir.

Fenerbahçe Üniversitesi Kalite Güvence Sistemini oluşturan Eğitim-Öğretim Politikası, Araştırma-Geliştirme Politikası, Uluslararasılaşma Politikası, Yönetim Politikası ve Toplumsal Katkı Politikası, Kalite Komisyonu ve Kalite Güvence Koordinatörlüğü ile yapılan toplantılar neticesinde oluşturulmuştur. Üniversitemiz Kalite Güvence sistemi, iç ve dış paydaş paylaşımı Üniversitemin WEB sayfasında (<https://www.fbu.edu.tr/fbuhakinda/257/kalite-guvencesi>) duyurularak sağlanmıştır.

Üniversite İç Değerlendirme Raporları Kalite Komisyonu ve Kalite Güvence Koordinatörlüğü tarafından hazırlanmış, sisteme yüklenmiş ve nihai raporun onayı ile Üniversitemiz İç Değerlendirme Raporları, iç ve dış paydaş paylaşımı Üniversitemiz WEB sayfasında (<https://www.fbu.edu.tr/fbuhakinda/263/ic-degerlendirme>) duyurularak sağlanmıştır.

Üniversite Kalite Komisyonu, Kalite Güvence Koordinatörlüğü ve Kalite Güvence Koordinatörlüğü Alt Komisyonu çalışmaları ile İdari Personel Memnuniyet Anketi, Akademik Personel Memnuniyet Anketi, Öğrenci Memnuniyet Anketi, Kütüphane Kullanıcı Memnuniyet Anketi ve Veritabanı Kullanıcı Memnuniyet Anketleri hazırlanmış, iç ve dış paydaş paylaşımı Üniversitemin WEB sayfasında (<https://www.fbu.edu.tr/fbuhakinda/267/anketler>) duyurularak sağlanmıştır. Öğrenci Memnuniyet anketi kapsamında Uzaktan Eğitim modeli hakkında memnuniyete de yer verilmiştir.

Üniversite Komisyon ve Etik Kurul toplantılarında kullanılmak üzere tutanak formu geliştirilmiştir (<https://www.fbu.edu.tr/fbuhakinda/439/standart-belgeler>).

Üniversitenin 24 Kasım 2019 yılında eğitim-öğretim hayatına başlaması nedeniyle, lisans mezuniyet aşamasına 2022-2023 Eğitim-öğretim dönemi sonrasında gelinecektir. Üniversitemiz Dış Değerlendirme süreci bu tarih sonrası geçirecektir. Ayrıca, bazı program ve bölümlerde Ulusal ve Uluslararası Akreditasyon başvuruları çalışmalarına da başlanacaktır.

Kalite Güvence sistemi altında yer alan misyon, vizyon, değerler, “Güçlü yönler-Strengths”, “Zayıflıklar-Weaknesses”, “Fırsatlar-Opportunities” ve “Tehditler-Threats” (SWOT) analizini ve performans göstergelerini oluşturmak için Strateji Geliştirme Komisyonu 02/06/2021 tarihli ve 040 sayılı toplantı, 28/09/2021 tarihli ve 043 sayılı toplantı, 30/11/ 2021 tarihli ve 046 sayılı toplantı Senato kararları ile belirlenmiştir. Üniversite bünyesinde 2022-2026 Stratejik Plan çalışmaları, 10/06/2021 tarihinde Üniversite Senato odasında Rektör Sayın Prof. Dr. M. Emin ARAT’ın başkanlığında yapılan toplantı ile başlamıştır. (<https://www.fbu.edu.tr/haber/349/stratejik-plan-calismalari>)



Stratejik Plan Komitesi Çalışmaları Açılış Toplantısı

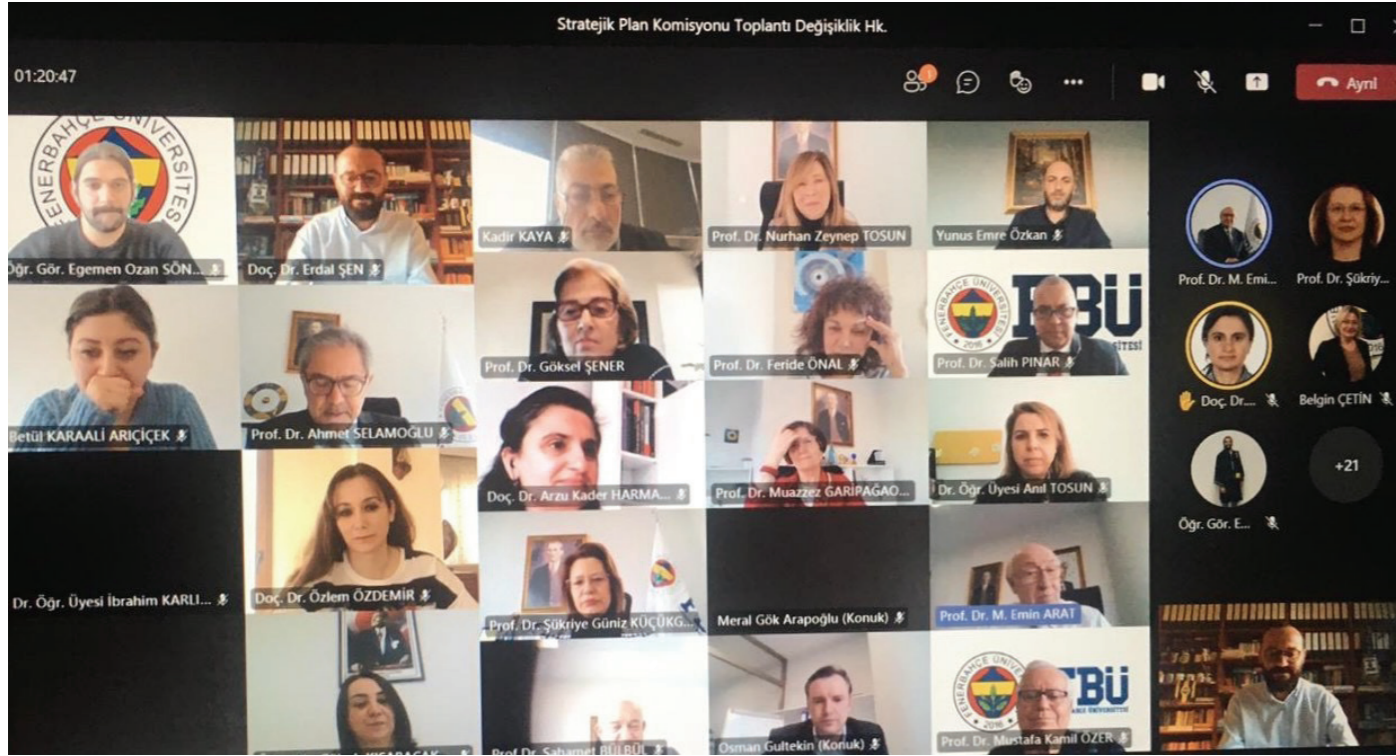
Üniversitenin 2022-2026 Stratejik Planının hazırlanmasından sorumlu Rektör Yardımcısı Prof. Dr. Ş. Güniz KÜÇÜKGÜZEL, Koordinatör Doç. Dr. Erdal ŞEN ve Koordinatör Yardımcısı Doç. Dr. Arzu Kader HARMANCI SEREN sorumluluğunda, Üniversitenin Akademik Birimlerinin Yöneticilerini, Araştırma Merkezlerinin Müdürlerini ve İdari Birimlerin direktörlerini içeren SWOT analizi toplantıları yapılmıştır. (<https://www.fbu.edu.tr/haber/367/stratejik-plan-calismalari-devam-ediyor>)

Üniversitemiz 2022-2026 Stratejik Plan Çalıştayı 19 Eylül Pazar günü Fenerbahçe Faruk Ilgaz Tesisleri Marmara Salonu’nda Üniversite Strateji Geliştirme Komisyonu ve Birim Stratejik Plan Komisyonu üyelerinin katılımı ile yapılmıştır (<https://www.fbu.edu.tr/haber/402/fenerbahce-universitesi-2022-2026-stratejik-plan-calistayi>).



Stratejik Plan Çalıştayı

30 Kasım 2021 tarihinde Stratejik Plan hazırlanmasından sorumlu Rektör Yardımcısı Prof. Dr. Ş. Güniz KÜÇÜKGÜZEL, Koordinatör Doç. Dr. Erdal ŞEN ve Koordinatör Yardımcısı Doç. Dr. Arzu Kader HARMANCI SEREN sorumluluğunda, Strateji Geliştirme Komisyonu nihai rapor üzerinde çalışmalarını yapmıştır (<https://www.fbu.edu.tr/haber/441/strateji-gelistirme-komisyon-toplantisigerceklesti>).



Strateji Geliştirme Komisyonu Çevrimiçi Toplantısı

Kalite yönetimi çalışmaları kapsamında KVKK ve ISO 9001 kalite belgeleri ile ilgili çalışmalar başlatılmıştır. Bununla birlikte Verbis süreçlerine ilişkin çalışmalar da sürdürülmektedir.

MEVCUT DURUM

Mevzuat

Üniversite web sayfası www.fbu.edu.tr adresinde Mevzuat bağlantısı altında Yönetmelikler, Yönergeler ve Esas ve Usuller alt başlıkları yer almaktadır.

Yönetmelikler

Lisansüstü Eğitim ve Öğretim Yönetmeliği
Ön Lisans ve Lisans Eğitim-Öğretim Yönetmeliği
Ana Yönetmelik
Türkçe Öğretimi Uygulama ve Araştırma Merkezi Yönetmeliği
Sürekli Eğitim Uygulama ve Araştırma Merkezi Yönetmeliği
Avrupa Çalışmaları Uygulama ve Araştırma Merkezi Yönetmeliği
Afrika Çalışmaları Uygulama ve Araştırma Merkezi Yönetmeliği
Siber Alan Çalışmaları Uygulama ve Araştırma Merkezi Yönetmeliği
Uzaktan Eğitim Uygulama ve Araştırma Merkezi Yönetmeliği
İnovasyon, Teknoloji Uygulama ve Araştırma Merkezi Yönetmeliği
Spor Araştırmaları ve Araştırma Merkezi Yönetmeliği

Yönergeler

Belge Yöntemi ve İmza Yetkileri Yönergesi
Kalite Güvence Yönergesi
Öğrenci Kulüpleri Yönergesi
Kısmi Zamanlı Öğrenci Çalıştırma Usul ve Esasları Yönergesi
Yabancı Diller Bölümü İngilizce Hazırlık Programı Eğitim-Öğretim Yönergesi
Müfredat ve Mevzuat Komisyonu Yönergesi
Ön Lisans ve Lisans Muafiyet ve İntibak İşlemleri Yönergesi
Arşiv Yönergesi
Türkçe Öğretimi Uygulama ve Araştırma Merkezi Eğitim-Öğretim Yönergesi
Kütüphane ve Dokümantasyon Birimi Yönergesi
Yayınlar Yönergesi
Sosyal ve Beşeri Bilimler Araştırmaları Etik Kurulu Yönergesi
Girişimsel olmayan Klinik Araştırmaları Etik Kurulu Yönergesi
Akademik Araştırma ve Yayın Etiği Yönergesi
Engelli Öğrenci Birimi Yönergesi
Mezunlar Ofisi ve Kariyer Merkezi Yönergesi
Yaz Okulu Yönergesi
Eğitim ve Öğretim Programları Tasarım ve Güncelleme Yönergesi
Hemşirelik Bölümü Klinik Uygulama Yönergesi
Çift Anadal ve Yandal Programı Yönergesi
Ön Lisans ve Lisans Programlarına Yurt Dışından Öğrenci Kabulü Yönergesi

Öğrenci Konseyi Yönergesi

Akademik Yayınları Destekleme Yönergesi

Akademik Etkinliklere Katılım Destekleme Yönergesi

Esas ve Usuller

FBÜ Öğrenci Davranış Kuralları ve Hakları

Ön Lisans ve Lisans Programları Bilişim Teknolojileri ve Information Technologies Dersleri Muafiyet Uygulama Esasları

Ön Lisans ve Lisans Programları İngilizce Dil Dersleri Muafiyet Uygulama Esasları

Ölçme ve Değerlendirme Materyalleri Toplanma Saklanma Uygulama Esasları

Toplumsal Cinsiyet Eşitliği Planı

Üniversiter Yaşam ve Kültür Dersi Uygulamaları

Toplumsal sorumluluk Projesi Tematik Seçmeli Dersi Uygulama Esasları

Toplumsal Hizmet Uygulamaları Dersi Uygulama Esasları

Gönüllü Staj Uygulama Esasları

Eğitim-Öğretim

Lisans düzeyinde toplam beş fakülte bünyesinde, 22 bölümde ve 27 Programda eğitim-öğretime devam edilmektedir. Eczacılık Fakültesi kuruluş onayı almış olmakla birlikte 2022-2023 akademik yılında öğrenci kabulü olacaktır.

Sağlık Hizmetleri Meslek Yüksekokulu'nda eğitim-öğretim faaliyetleri, 4 bölüm, 14 program ile yürütülmektedir.

Eczacılık Fakültesi kurulma kararı, 25 Haziran 2021 tarihli 31522 sayılı Resmî Gazete'de 4146 karar sayısı ile duyurulmuştur. Eczacılık Programlarında Eğitim ve Öğretime Başlanması ve Sürdürülmesi için Asgari Koşullar Genel İlkeleri sağlayacak Fakülteye 2022-2023 Eğitim-Öğretim döneminde öğrenci alımı gerçekleşecektir.

İktisadi, İdari ve Sosyal Bilimler Fakültesi bünyesinde; Ekonomi (İng.), İngiliz Dili ve Edebiyatı, Psikoloji, Siyaset Bilimi ve Uluslararası İlişkiler (İng.), Uluslararası Finans ve Bankacılık (İng.) ve Yönetim Bilişim Sistemleri (İng.) ve bölümleri bulunmaktadır.

İletişim Fakültesi bünyesinde; Halkla İlişkiler ve Reklamcılık; Radyo, Televizyon ve Sinema, Yeni Medya ve İletişim bölümleri bulunmaktadır.

Mühendislik ve Mimarlık Fakültesi bünyesinde; Bilgisayar Mühendisliği (İng.), Endüstri Mühendisliği, İç Mimarlık ve Çevre Tasarımı (İng.-Tür.) bölümleri bulunmaktadır.

Sağlık Bilimleri Fakültesi bünyesinde; Beslenme ve Diyetetik, Dil ve Konuşma Terapisi, Ebelik, Ergoterapi, Hemşirelik (İng.-Tür.), Fizyoterapi ve Rehabilitasyon (İng.-Tür.) bölümleri bulunmaktadır.

Spor Bilimleri Fakültesi bünyesinde; Antrenörlük Eğitimi, Beden Eğitim ve Spor Öğretmenliği, Egzersiz ve Spor Bilimleri, Spor Yöneticiliği bölümleri bulunmaktadır.

Sağlık Hizmetleri Meslek Yüksekokulu sağlık sektörüne nitelikli ara eleman yetiştirme amacı ile iki yıllık ön lisans eğitimi vermektedir. Saygın akademik kadrosu ile Meslek Yüksekokulu 2021-2022 akademik yılında yeni eklenen programları ile toplam 14 programda (Ağız ve Diş Sağlığı, Anestezi, Ameliyathane Hizmetleri, Diş Protez Teknolojisi, Diyaliz, Eczane Hizmetleri, Fizyoterapi-Türkçe, Fizyoterapi-İngilizce, İlk ve Acil Yardım, Ortopedik Protez ve Ortez, Patoloji Laboratuvar Teknikleri, Radyoterapi, Tıbbi Görüntüleme Teknikleri, Tıbbi Laboratuvar Teknikleri) öğrenci yetiştirmektedir.

Yabancı Diller Bölümünün amacı; öğrencilerin İngilizce dil eğitiminden etkin biçimde faydalanmalarını sağlayarak, iletişim becerileri gelişmiş, kendilerine güvenen, yetkin dil kullanıcıları olarak mezun olmalarını sağlamaktır.

Lisansüstü Eğitim

Üniversitede 2021-2022 Eğitim Öğretim Döneminde Lisansüstü Eğitim Enstitüsü bünyesinde farklı anabilim dallarında eğitim-öğretim verilmeye başlanmıştır. Spor Bilimleri (Tezli), Spor Bilimleri (Tezsiz) ve İç Hastalıkları Hemşireliği (Tezli) programlarına öğrenci kabul edilmiştir ve eğitime devam edilmektedir. Farklı anabilim dallarında lisansüstü eğitim programı açmaya ilişkin olarak hazırlıklar da sürdürülmektedir.

Erasmus

Uluslararası Öğrenci Temini, Uluslararası Akademik İşbirlikleri ve Erasmus+ Programları

Üniversitede uluslararası öğrenci temini, Avrupa bölgesi için Erasmus+ programları süreçleri ve Avrupa bölgesi dışında ise ikili değişim programları süreçleri Uluslararası İlişkiler Direktörlüğü tarafından yürütülmektedir. Fenerbahçe Üniversitesi bünyesinde 33 farklı ülkeden 300'den fazla uluslararası öğrenci bulunmaktadır. Fizyoterapi ve Rehabilitasyon (İng.-Tr), Hemşirelik (İng.), Bilgisayar Mühendisliği (İng.), Fizyoterapi (2 yıllık-İng.) en çok uluslararası öğrenci bulunduran programlardır. En fazla öğrenciye sahip olan milliyet ise İran'dır.

Üniversite tarafından yapılan ve 2021-2027 dönemini kapsayan Avrupa Yükseköğretim Beyannamesi (ECHE: European Charter for Higher Education) başvurusu, 29 Ekim 2021 tarihinde onaylandığı bildirilmiştir. Beyanname kabulü sonrası sözleşmenin onaylanması, Erasmus+ ofisinin yapılandırılması, ilk hibe başvurusunun yapılması sonucunda, Eylül 2022 döneminde ilk öğrencilerin Erasmus+ program ile yurt dışına gönderilmesi hedeflenmektedir. Erasmus+ beyannamesi kabulünden sonra Avrupa'da birçok kurum ile iletişime geçilmiş ve kurumlararası anlaşmalar (inter-institutional agreement) imzalanmaya başlanmıştır.

Fenerbahçe Üniversitesi, Avrupa harici ülkelerdeki üniversiteler ile de ikili anlaşmalar yapmak üzere görüşmelerine devam etmektedir. Amerika Birleşik Devletleri'ndeki bazı kurumlar ile öğrenci ve personel hareketliliğini hedefleyen ikili anlaşmalar haricinde kredi tamamlama, 3+1 çift diploma ve yaz programları gibi programlar için de anlaşma ve imza aşamasına gelinmiştir. Bu yönde kısa zamanda hareketliliğin başlaması hedeflenmektedir.

Staj

Staj, kariyer, kişisel ve mesleki gelişimin ön planda tutulduğu çalışmalarımızda öğrencilere Fenerbahçe Spor Kulübü, Fenerbahçe TV ve Medicana Sağlık Grubu'nda staj ve iş olanakları sunulmaktadır.

Zorunlu staj yapacak öğrencilere, stajlarına başlamadan önce 6331 Sayılı Kanun, Çalışanların İş Sağlığı ve Güvenliği Eğitimlerinin Usul ve Esasları Hakkında Yönetmelik ve 17 Haziran 2021 tarihli ve 31514 sayılı Resmî Gazete’de yayımlanarak yürürlüğe giren Yükseköğretim Uygulamalı Eğitimler Çerçeve Yönetmeliği gereğince iş sağlığı ve güvenliği konusunda gerekli eğitim ve sertifika verilmekte, 5510 sayılı 5b maddesi gereği, iş kazası ve meslek hastalığı sigortası yapılmaktadır. Sağlık Bilimleri Fakültesi ve Sağlık Meslek Yüksekokulu Staj Yönergesi kapsamında ilk stajlar Medicana Sağlık Grubuna bağlı hastanelerde gerçekleştirilmiştir. Sağlık Bilimleri Fakültesi ve Sağlık Meslek Yüksekokulu öğrencilerine Fenerbahçe Üniversitesi logolu önlük giydirme töreni yapılarak staj süreçleri başlatılmıştır.

Öğrencilerin klinik, teorik uygulamaları ve Staj/İşletmede mesleki eğitim/Uygulamalı derslerin ilgili mevzuatta yürütülmesi amacıyla Sağlık Bakanlığı İstanbul İl Sağlık Müdürlüğü ile Fenerbahçe Üniversitesi arasında protokol imzalanmıştır. Üniversite bünyesinde Gönüllü Staj Uygulaması Esasları oluşturulmuş ve Senato kararı ile kabul edilmiştir.

Fiziksel Yapı

Üniversitenin Ataşehir Yerleşkesi’nde 21.537 metrekare kapalı alan, Fenerbahçe Üniversitesi ve Fenerbahçe Spor Kulübü işbirliği doğrultusunda Spor Bilimleri Fakültesi eğitim-öğretim faaliyetleri içerisinde gerçekleştirilen uygulamalı derslerin yapıldığı Fenerbahçe Spor Kulübü Dereağzı Tesisleri’nde ise 44.745 metrekare kapalı alan bulunmaktadır.

Fakültelerde yer alan bölümlere ait laboratuvar ve stüdyolar bulunmakta olup yaklaşık 25 alanda öğrenciler uygulamalı eğitimlerini gerçekleştirmektedir.

Ataşehir Yerleşkesi’nde uygulamalı derslerin yapıldığı; Anatomi Laboratuvarı, Antrenman Salonları, Ağız ve Diş Sağlığı Laboratuvarı, Bilgisayar Laboratuvarı, Beslenme ve Diyetetik Laboratuvarı, Diş Protez Laboratuvarı, Ebelik Laboratuvarı, Fizik Laboratuvarı, Fizyoterapi ve Rehabilitasyon Laboratuvarı, Gömülü Sistemler Laboratuvarı, Hemşirelik Simülasyon Laboratuvarı, İç Mimarlık Atölyesi, Kimya Laboratuvarı, Medya Merkezi, Mikrobiyoloji Laboratuvarı, Performans Laboratuvarı bulunmaktadır.

İletişim Fakültesi çatısı altında kurulmuş olan Medya Merkezi bünyesinde, Gençliğin Sesi, Gündemin Habercisi Radyo FBÜ yayın hayatına başlamıştır.

Fenerbahçe Spor Kulübü Dereağzı Tesisleri, Fenerbahçe TV, Fenerbahçe Spor Kulübüne ait tüm salonlar, Medicana Sağlık Grubuna ait tüm hastaneler Fenerbahçe Üniversitesi öğrencilerinin doğrudan hizmet alabilecekleri fiziksel alanlardır. Sağlık Bilimleri Fakültesi ve Sağlık Hizmetleri Meslek Yüksekokulu bünyesinde eğitim alan tüm öğrencilerimiz Medicana Sağlık Grupları bünyesinde bulunan 14 farklı hastanede staj garantisine sahiptir. Yine aynı şekilde diğer fakültelerimiz de Fenerbahçe Spor Kulübü bünyesinde stajlarını gerçekleştirmekte ve uygulamalı eğitimlerini pekiştirmektedir.

Üniversitemiz fiziksel alan yeterlilikleri kapsamında derslikler ve laboratuvarlar yeterli donanıma sahip olup tüm dersliklerimiz son teknoloji ile donatılmıştır. Bununla birlikte yükseköğretimde öğrenim gören engelli öğrenciler için düzenlenen, Engelsiz Üniversite Ödülleri’nde üniversitemiz mekansal erişebilirlik konusunda “Turuncu Bayrak” (Mekânda erişebilirlik) ödülünü almaya hak kazanmıştır.

Engelli Öğrenci Birimi, komisyon üyeleri ile düzenli olarak toplantılar gerçekleştirmektedir. Engelli öğrenci temsilcisi anket yoluyla belirlenmiştir. Her yarıyıl başında engelli öğrencilere yönelik oryantasyon toplantıları yapılmaktadır.

Araştırma

Üniversite web sayfası www.fbu.edu.tr adresinde Araştırma bağlantısı altında Araştırma Politikaları, Akademide Görünürlük, Araştırma Projeleri, Araştırma Merkezleri, Araştırma Etik Kurulları, Akademik Yayın Destekleme, Bilgi Kaynakları, Patentler, Araştırma Çıktıları, Bilimsel Etkinlikler alt başlıkları yer almaktadır.

Üniversitemiz Senato kararı ile kurulan Akademik Araştırma ve Yayın Etik Kurulu, Girişimsel Olmayan Klinik Araştırmalar Etik Kurulu, Sosyal ve Beşerî Bilimler Araştırmaları Etik Kurulu ile bilimsel çalışmaların etik kurul alanı sağlanmaktadır.

Fenerbahçe Üniversitesi tarafından süreli yayımlanan Sağlık, Sosyal, Spor Bilimleri ile Mimarlık ve Mühendislik alanlarındaki uluslararası bilimsel dergileri ile araştırma alanında faaliyet göstermektedir. Sağlık, Mimarlık ve Mühendislik alanlarındaki uluslararası bilimsel dergileri de DergiPark sitesi üzerinden yayımlanmaya başlamıştır. Afrika Çalışmaları Uygulama ve Araştırma Merkezi, Avrupa Çalışmaları Uygulama ve Araştırma Merkezi; İnovasyon, Teknoloji Uygulama ve Araştırma Merkezi, Siber Alan Çalışmaları Uygulama ve Araştırma Merkezi, Spor Araştırmaları Uygulama ve Araştırma Merkezi, Sürekli Eğitim Uygulama ve Araştırma Merkezi, Türkçe Öğretimi Uygulama ve Araştırma Merkezi ve Uzaktan Eğitim Uygulama ve Araştırma Merkezi Üniversite bünyesinde YÖK UYGAR kapsamında kurulmuştur. Bu merkezler sayesinde uluslararası işbirlikleri, proje çalışmaları ve değişim programları etkin olmaya başlamıştır.

Akademik Gelişim Birimi olarak, “TÜBİTAK Sosyal ve Beşerî Bilimlerde Yenilikçi Çözümler Araştırma Projeleri” konulu etkinlik gerçekleştirilmiştir.

Üniversitemiz İnovasyon ve Teknoloji Uygulama ve Araştırma Merkezi (FİTTEM), 200.000 TL destekli TÜBİTAK BİGG programını akademisyenlerimiz ve öğrencilerimizi bilgilendirmek amacıyla Özyeğin Üniversitesi ile birlikte düzenlemiştir.

TÜBİTAK 1001-Bilimsel ve Teknolojik Araştırma Projelerini Destekleme Programı “Spor Araştırmaları” Özel Proje Çağrısı hakkında bilgilendirme semineri gerçekleştirilmiştir.

Araştırmacıların Fenerbahçe Üniversitesi adresli bilimsel yayınları, indekslendiği dergiye göre Akademik Yayınları Destekleme Komisyonu tarafından yılda dört kez toplanarak değerlendirilmekte, Mütevelli Heyeti tarafından

performans ödülü takdim edilmektedir.

Fenerbahçe Üniversitesi öğretim elemanlarının 2018-2019, 2019-2020 ve 2020-2021 akademik yıllarında, Fenerbahçe Üniversitesi adresli olarak gerçekleştirmiş oldukları yayın ve bilimsel faaliyetler Tablo 3'te gösterilmektedir.

Tablo 3. Bilimsel Faaliyetler

AKADEMİK FAALİYETLER	2018-2019	2019-2020	2020-2021
Uluslararası makaleler (SSSCI, SCI, SCI-Expanded veya AHCI kapsamında)	1	8	10
Uluslararası ikincil indekslerinde taranan makaleler (ESCI, Scopus)	6	38	22
Uluslararası alan indekslerde taranan makaleler (EBSCOHOST, DOI, Proquest, DAAI index vd.)	24	41	38
Ulusal hakemli dergilerde yayınlanan makaleler	28	36	49
Uluslararası kitap veya kitapta bölüm	8	28	43
Ulusal basılan bilimsel kitaplar veya kitaplarda bölümler	22	23	31
Uluslararası bilimsel toplantılarda sunulan bildiriler	58	57	76
Ulusal bilimsel toplantılarda sunulan bildiriler	22	13	18
Ödüller	2	4	6

Üniversite Stratejik Plan hazırlıklarının yapılmakta olduğu 2021-2022 akademik yılına ait, Fenerbahçe Üniversitesi adresli SSSCI, SCI, SCI- Expanded veya AHCI kapsamındaki dergilerde yayımlanmış 24 adet uluslararası makale, ESCI, Scopus endeksleri dahilinde yayımlanmış 12 adet uluslararası makale bulunmaktadır.

Bilgi Kaynakları ve Teknolojik Kaynaklar

Fiziksel ve Teknolojik Altyapı

Fenerbahçe Üniversite Kütüphanesi 2018 yılında yapılanmaya başlamış ve 2019-2020 akademik yılında faaliyetlerine 614 metrekarelik alanında başlamıştır. Modern fiziksel mekânında okuma salonu, grup çalışma odaları, Wi-Fi ve bilgisayar desteği ile kullanıcılarına hizmet vermektedir. Kütüphane hafta içi her gün saat 22:00'ye kadar açık olup vize ve final dönemlerinde 7/24 açık bulunmaktadır.

Bilgi Kaynakları

Kütüphane koleksiyonu fakültelerin eğitim-öğretim faaliyetlerini destekleyen akademik ve entelektüel basılı ve elektronik bilgi kaynaklarından oluşmaktadır.

FBU KOHA (<https://catalog.fbu.edu.tr/>) kütüphane yazılımı basılı yayın koleksiyon haritasına göre;

Basılı yayın sayıları yıllara göre aşağıda belirtilmiştir;

2018-2019 yılları arasında 1939 adet yayın,
2019-2020 yılları arasında 2542 adet yayın,
2020-2021 yılları arasında 2226 adet yayın,

2021-2022 yılları arasında 6856 adet basılı yayın koleksiyona eklenmiştir.

Toplam basılı yayın sayısı 13.563'dir. Yayınların 1.928 adedi İngilizce, 68 adedi Fransızca, 58 adedi Almanca, 82 adedi Arapça dillerinde yazılmış yayınlardır. Basılı yayınların 1.256 adedi öğrenci ders materyali koleksiyonuna aittir.

Elektronik Kaynak Erişimi

Kütüphane TÜBİTAK/EKUAL kapsamında erişmiş olduğu veritabanlarına (<https://cabim.ulakbim.gov.tr/ekual/e-veri-tabanlari/universiteler-ve-polis-akademisinin-erisimine-acilan-veritabanlari/>) ek olarak, 3D Online Anatomi Atlası, HiperKitap e-kitap ve Türkiye Klinikleri Atıf veritabanı aboneliği gerçekleştirmiştir.

Erişilebilen elektronik kitap sayısı; 2019-2020 yılları arası 22.000 adet, 2020-2021 yılları arası 65.330 adettir. Abone olunan veritabanı sayısı; 2019-2020 yılları arası 47 adet, 2020-2021 yılları arası 54 adettir. Erişilebilen elektronik dergi sayısı; 2019-2020 yılları arasında 35.015 adet, 2020-2021 yılları arasında 35.015 adettir.

Elektronik kaynaklara uzaktan erişim için VETİS (<https://ekutuphane.fbu.edu.tr/vetisbt/>) yazılımı kullanılmaktadır. Elektronik kaynakların etkin kullanımı için Bilgi Okuryazarlığı eğitim programları akademisyenler ile öğrencilere, lisans ve lisansüstü düzeylerinde düzenlenmekte ve TÜBİTAK eğitim programlarına katılım sağlanmaktadır.

Kütüphaneler Arası Dokümantasyon Sağlama Sistemi

Fenerbahçe Üniversitesi Kütüphanesi envanterinde bulunmayan ve ihtiyaç duyulan elektronik veya basılı yayınları talep edenler için üyesi olduğu ANKOS Kütüphaneler Arası Ödünç Sistemi (KİTS) aracılığıyla diğer kurumlardan ödünç alabilir. Bu hizmetten Fenerbahçe Üniversitesi akademisyenleri, lisansüstü öğrencileri ve idari personel faydalanabilir. Hizmetten yararlanmak için <https://catalog.fbu.edu.tr/cgi-bin/koha/opac-illrequests.pl?method=create&backend=FreeForm> web formu kullanılır.

Açık Erişim ve Açık Bilim

Üniversitenin Açık Bilim standartlarını destekleyen "Açık Erişim Dspace" (<https://acikerisim.fbu.edu.tr/>) sistemine kurumsal akademik çıktıların girişleri sağlanmıştır.

Kurum Dışı Kullanıcılar

Kütüphane şehir merkezinde olması sebebiyle kurum dışı kullanıcılar tarafından tercih edilmektedir. Üyelik sistemiyle diğer kamu ve özel sektör araştırmacılarına mekân ve bilgi kaynağı kullanım imkânı sunmaktadır.

Teknolojik Kaynaklar

Öğrencilerimize Blackboard Öğrenme Yönetim Sistemi ile eğitim verilirken asenkron şekilde derslerin geriye dönük, destekleyici şekilde takip edebilmeleri için tüm sınıflara 360 derece kamera sistemi, projeksiyon ile mikrofonlu eğitim desteği eklenmiştir. Öğrenciler, 360 derece kamera sistemi ile derslerine çevrimiçi olarak istedikleri mekândan katılım sağlayabilmekte ve bu teknoloji sayesinde sınıfta ders dinleme hissini yakalamaktadırlar.

Bu teknoloji sayesinde akademisyenlerin bir yandan sınıfta ders işlerken diğer yandan öğrencilere tahta kullanımı yapabilecek şekilde belge paylaşımı yapmalarına olanak veren, interaktif dijitalleşmeye uygun altyapı sağlanmaktadır. Tüm öğrencilere uygulamalı derslerde kullanabilecekleri yazılımları Horizon sistemi

bağlantısıyla uzaktan giriş sağlayarak, laboratuvar ortamında olduğu gibi kullanma imkânı sunulmaktadır. Üniversite bünyesinde yer alan tüm sınıflar akıllı kürsü ve interaktif projeksiyonlar ile donatılmıştır. Bazı sınıflarda ise uygulama ve çizim derslerinin daha verimli işlenmesine olanak sağlayan akıllı tahtalar yer almaktadır. Çevrimiçi eğitim esnasında etkinlik, konferans, toplantı gibi birçok süreçte öğrenciler Blackboard sisteminin yanı sıra Microsoft Teams platformunu da kullanmaktadırlar.

Ataşehir Yerleşkesi uçtan uca HP sistemi ile yapılandırılmış olup sunucu odasında Aruba 5412R Kampüs omurgası ve bunlara bağlı tüm kampüse yayılmış şekilde 45 adet 48 port 2930F Kampüs kenar anahtarları bulunmaktadır. Yerleşke güvenliği için tüm binaya konumlandırılmış 11 adet 24 port HP2930 kenar switch, 128 adet IP kamera ve bunlara bağlı olduğu yedekli 2 adet NVR (kayıt) cihazı bulunmaktadır.

“Erişim Sağlayıcı, Toplu Kullanım Sağlayıcı, Yer Sağlayıcı, İçerik Sağlayıcı” birimlere ilişkin bilgilendirme yükümlülüğü kapsamında 5651 Sayılı yasa gereğince tüm önlemler alınmış olup misafir ağı da etkinleştirilmiştir.

Üniversite bünyesinde sanal bilgisayarlar ile kurgulanmış ve öğrencilerin kullanımına açılmış olan 50 kişilik ve 25 kişilik 2 adet bilgisayar laboratuvarı bulunmaktadır. Tüm öğrencilerin ve personelin giriş kartları akıllı kartlardır. Akıllı kart aracılığı ile kampüs içerisinde tüm imkânlardan tek bir kart ile faydalanılabilmektedir.

Üniversite bünyesinde Infoline ERP, OİS öğrenci otomasyonu, Utarit PDKS yazılımı, Koha kütüphane, Vetis kütüphane veritabanları erişimi yazılımları kullanılmaktadır. Ayrıca Adobe Creative Cloud (Full Pack), Matlab, Autocad, Edius, IBM SPSS, Avid Pro Tools, Microsoft O365 A5, Rhino, Sketchup, EBYS lisanslı programları da akademik personel, idari personel ve öğrencilerin kullanımına sunulmuştur.

İnsan Kaynakları

Üniversite bünyesinde norm kadro oluşturulmuş olup görev tanımları üzerindeki çalışmalar tamamlanmıştır. Üniversitede 41 idari personel ile çalışmalar yürütülmekte olup 2026 yılına kadar bu sayının 177'ye çıkarılması hedeflenmektedir.

Üniversitenin idari kadro sayısının zenginleştirilmesi için ilanlar verilmiş olup uygun olan adayların istihdamları gerçekleştirilmiştir. Gerek akademik gerekse öğrenci memnuniyetinin en üst seviyede tutulabilmesi için ihtiyaç duyulan pozisyonlara uygun adaylar seçilmesine özen gösterilmektedir.

Üniversite bünyesinde görev alan kadrolu öğretim elemanları sayısı yıldan yıla artış göstermekte olup ders planları doğrultusunda alanında uzman, kadrolu ve ders saat ücretli öğretim elemanı görevlendirmeleri ile eğitim öğretime devam edilmektedir. Üniversitede asgari öğretim elemanı sayısını korumak amacıyla, ilgili akademik yıl içinde görevinden ayrılan öğretim elemanları yerine çeşitli tarihlerde ilanlar verilerek atamalar yapılmaktadır.

Üniversitede 2021-2022 eğitim-öğretim yılı itibarıyla 174 akademik personel, 41 idari personel bulunmaktadır.

Sunulan Hizmetler

Burs Olanakları

Fenerbahçe Üniversitesi bünyesinde eğitim gören öğrencilere %100 ve %50 tercih burslarının yanı sıra ilk 3 tercih destek bursu gibi birçok burs seçeneği sunulmaktadır. Ayrıca şehit ve gazi bursu, engelli bursu, kardeş bursu, eğitimci bursu, başarı bursu gibi imzalanmış olunan protokoller çerçevesinde verilen farklı burslar da bulunmaktadır. Bursların yanı sıra ücretli öğrenim gören öğrencilere ödeme koşullarında da çeşitli imkânlar bulunmaktadır. Bununla birlikte Fenerbahçe Spor Kulübü bünyesinde yer alan sporculara da %100 eğitim bursu sağlanmaktadır.

Üniversite, gençlerin yükseköğrenim sürecinde almış oldukları eğitim ile birlikte kişisel kapasite gelişimlerine katkı sağlanması yönünde işbirliğinin artırılması ve desteklenmesi için, Gençlik ve Spor Bakanlığı ile YÖK arasında işbirliği protokolüne istinaden ilgili kapsamda yer almıştır.

Kariyer Planlama

Kariyer Merkezi bünyesinde sektörlerinde seçkin konukların katıldığı etkinlikler ile iş ve staj olanakları, mülakat teknikleri, öz geçmiş hazırlama süreçleri ile kariyer haftası etkinlikleri gibi organizasyonlar gerçekleştirilmiştir. 2020 yılının Mart ayında Türkiye’de etkisini göstermeye başlayan COVID-19 Pandemi sürecinde çevrimiçi faaliyetler düzenlenmiştir.

Yine aynı şekilde Cumhurbaşkanlığı İnsan Kaynakları Ofisi ile iletişim kurulmuş ve destekleri ile www.yetenekkapisi.org ve staj seferberliği programları aracılığı ile öğrencilere birçok duyuru yapılmış ve eğitimler hakkında bilgi verilmiştir.

Kısmi Zamanlı Çalışma Olanakları

Öğrencilerimizin eğitimleri esnasında üniversite içindeki çalışma ortamında yer alarak iş deneyimi kazanmaları, sosyal ve kültürel olarak gelişmeleri, üniversitenin çeşitli birimlerini daha iyi tanımaları ve belirli bir gelir elde edebilmeleri amacıyla, her yıl akademik yıl başlangıcında başvurular için gerekli duyurular e-posta, sosyal medya ve yerleşkede bulunan panolar aracılığıyla gerçekleştirilmektedir.

Bu program kapsamında istihdam edilen kısmi zamanlı öğrenciler ayda en fazla 60 saat çalışabilmekte ve karşılığında saat başı belirlenen bir ücret almaktadırlar.

Görevli Öğrenci Sigortaları, 5510 sayılı Sosyal Sigortalar ve Genel Sağlık Sigortası Kanununun 5. maddesi b fıkrası gereğince; 2547 sayılı Yükseköğretim Kanununun 46. maddesine tabi olarak kısmi zamanlı çalıştırılan öğrencilerden aylık prime esas kazanç tutarı, 82. maddeye göre belirlenen günlük prime esas kazanç alt sınırının otuz katından fazla olmayanlar hakkında ise iş kazası ve meslek hastalığı sigortası uygulanır.

Öğrenci Kulüp Çalışmaları

Fenerbahçe Üniversitesi, öğrencilerinin aldığı teorik eğitimin yanı sıra, sosyal kültürel gelişimlerine katkı sağlayacak, hayatlarına farklı perspektiflerden ışık tutacak, yenilikçi, yaratıcı, girişimci bireyler yetiştirmek amacıyla eğitim vakfı çatısı altında öğrenci kulüplerinin gelişimi ve çeşitliliğini desteklemektedir.

Öğrenciler tarafından kurulan ve yürütülen 41 aktif öğrenci kulübü ile yıl içerisinde birçok etkinlik organize edilmektedir.

Kulüpler bünyesinde; Ar-Ge, İnovasyon ve Girişimcilik Kulübü, Beslenme Kulübü, Doğal ve Tarihi Çevreleri Koruma Kulübü, Dans Kulübü, Doğa Sporları Kulübü, E-Spor Kulübü, Edebiyat Kulübü, Endüstri Mühendisliği Kulübü, Finansal İnovasyon-Ekonomi Kulübü, Fizyoterapi Kulübü, Gezi ve Kültür Kulübü, Havacılık, Uzay Milli Teknoloji Kulübü, Hemşirelik Kulübü, IEEE Kulübü, İletişim Kulübü, Kariyer ve Gelişim Kulübü, Mimarlık Tasarım Kulübü, Mizah Kulübü, Motosiklet Kulübü, Münazara Kulübü, Müzik Kulübü, Satranç Kulübü, Siber Güvenlik Kulübü, Sinema ve Fotoğraf Kulübü, Spor Kulübü, Tiyatro Kulübü, Toplumsal Sorumluluk Kulübü, Ultraaslan-Üni Kulübü, Uluslararası İlişkiler ve Politika Kulübü, Uluslararası Öğrenci Kulübü, Üni BJK Kulübü, Ünifab-1907 Kulübü, Üni GFB Kulübü, Üni TS Kulübü, Üretim Araştırmaları Kulübü, Yazılım ve Bilişim Kulübü, Yelken Kulübü bulunmaktadır.

Sağlık Hizmetleri

Ataşehir Yerleşkesi'nde Medicana Sağlık Kabini bulunmaktadır. Birimde tam zamanlı bir hemşire ve yarı zamanlı bir doktor hizmet vermektedir. Medicana Sağlık Kabini'nde muayene, ayakta tedaviler, acil müdahaleler yapılmaktadır. Uzman hekim ve hemşirenin bulunduğu Medicana Sağlık Kabini'nden, Fenerbahçe Üniversitesi öğrencileri ve çalışanları ihtiyaç duydukları an, herhangi bir ücret ödemeksizin yararlanabilmektedir.

Fenerbahçe Üniversitesi, öğrencilerinin üniversite yaşamına uyum sağlamasını kolaylaştırmak, üniversite yaşamları süresince bireysel, sosyal ve akademik gelişimlerini desteklemek, sorunlarla başa çıkmak için beceriler kazandırmak, kendilerini tanımalarında farkındalık kazandırarak kişisel gelişimlerine ve günlük yaşam sorunlarına çözüm bulmasına katkıda bulunmak için profesyonel destek vermeyi amaçlamaktadır.

Psikolojik danışmanlık süreci tamamen gönüllülük esasına dayanmaktadır ve bu süreçte gizlilik ilkesi en önemli kriterdir.

Ulaşım Hizmetleri

Fenerbahçe Üniversitesi, İstanbul sosyal yaşamının kalbinde, öğrencilerine şehir içi üniversitesi konseptini yaşatmaktadır. İstanbul'un en nezih semtlerinden biri olan Ataşehir'in merkezinde, Ataşehir Bulvarı üzerinde konumlanan Fenerbahçe Üniversitesi; tüm çevre yollarına yakın mesafede yer alarak öğrencilerine keyifli, güvenli ve kaliteli bir yaşam imkânı sunmaktadır.

Ulaşım açısından son derece kolay bir güzergâh üzerinde yer alan üniversite aynı zamanda çalışanları ve öğrencilerine yönelik merkezi noktalardan servis hizmeti vermektedir.

Kafeterya/Yemekhane Hizmeti

Üniversitemizin yerleşkesinde ve Fenerbahçe Spor Kulübü Dereağzı Tesisleri'nde uygun büyüklük ve kapasitede birer kantin-kafeterya bulunmaktadır. Bu kantin-kafeteryalarda tabldot menü ve çoktan seçmeli sıcak yemek ihtiyacı, gıda mühendislerinin hazırladığı yemek reçetelerine göre uzman personeller tarafından titizlikle üretilmektedir. Yükseköğretim Kurulu Başkanlığının belirlediği standartlara uygun büyüklüğe ve modern mimariye göre tasarlanan kantin-kafeteryalarda tüm öğrencilerimiz konfor içerisinde beslenme ve dinlenme ihtiyaçlarını karşılayabilmektedir.

Oryantasyon

Akademik yıl açılış günü, yeni başlayan öğrencilerin üniversiteye ve akademik hayata geçişleri için yapılan bilgilendirme etkinliğidir.

Akademik açılış ve Üniversite Rektörünün öğrencilere seslenişinin ardından, oryantasyon programı kapsamında öğrencilerimize yerleşke gezisi yaptırılır. Bu oryantasyon gezisinde derslikler, laboratuvarlar, kütüphane, yemekhane, akademik ve idari bölümler, sosyal ve kültürel alanlar gibi yerler gezdirilerek tanıtılır. Akademik ve idari bölümlerin tanıtım sunumları yapılır. İdari bölümlerin, öğrencilerin üniversite imkânlarından nasıl yararlanacağı konusunda yapacakları sunumlar ile devam eder. Öğrencilerin üniversite ve yerleşke imkânlarından en üst seviyede yararlanabilmeleri için gerekli oryantasyon faaliyetleri düzenlenir. Oryantasyon programı gezilerinde, üniversiteye yeni başlayan öğrencilere akran danışmanlığı programı kapsamında, kısmi zamanlı çalışan öğrenciler ve üst sınıf öğrencileri eşlik eder.

Akran Danışmanlığı

Akran Danışmanlık Programı, Fenerbahçe Üniversitesinde eğitime başlayacak öğrencilerin üniversite yaşamına daha hızlı uyum sağlayabilmesi için oluşturulan bir programdır.

Bölümlerinde, öğrenci konseyinde, öğrenci kulüplerinde, üniversite spor takımlarında ve kısmi zamanlı çalışma programında aktif olarak görev almış, akademik olarak başarılı, iletişim yeteneği gelişmiş, üniversite aidiyeti yüksek öğrencilerden oluşan Akran Danışmanlar bu program dahilinde belirli aralıklarla eğitimler alırlar.

Lisans programlarının 2, 3 veya 4. yılında öğrenim gören öğrenciler arasından, bir başvuru ve mülakat süreciyle seçilen akran danışmanlar, kendilerinden beklenen rol ve sorumluluklara ilişkin eğitim aldıktan sonra, kendi bölümlerinden yeni girişli bir grup öğrenciyle eşleştirilir. Akran danışmanlar, bir akademik yıl boyunca, öğrencilerle düzenli olarak bireysel ve toplu görüşmeler gerçekleştirir. Yeni gelen öğrencilerimiz benzer deneyimleri önceden yaşamış olan akran danışmanlarından üniversite yaşamı ve kuralları, ders kayıtları, çalışma becerileri, ders dışı etkinlikler gibi pek çok konuda destek alır. Akran danışmanının desteği ve düzenleyeceği grup buluşmaları ile yeni öğrenciler, kendi bölümlerinden diğer yeni öğrencilerle tanışarak kampüse geldikleri ilk günden yalnız olmadıklarını hisseder ve ömür boyu sürecek dostluklar kazanırlar.

FENERBAHÇE ÜNİVERSİTESİ

2022-2026

STRATEJİK PLANI

Misyon:

Bilim, teknoloji, sanat, kültür ve spor alanlarında eğitim-öğretim ile değer üretebilen bir üniversite olarak; araştırmaya, geliştirmeye, yaşam boyu öğrenmeye ve yeniliklere önem veren toplumsal alanda öncü bireyler yetiştirmek.

Vizyon:

Ulusal ve uluslararası düzeyde, bilim, teknoloji, kültür, sanat ve spor alanlarında tüm paydaşlarına donanım katan, onları etkileşimli olarak geliştiren ve tüm mensuplarının iyi insan olarak kendilerini gerçekleştirebildikleri saygın bir üniversite olarak tüm dünyada kabul görmek.

Değerler:

- Ulusal ve uluslararası değerleri benimsemek
- İyi yönetime sahip olmak
- Akademik özgürlüğe önem vermek
- Sürdürülebilir olmak
- Yenilikçi olmak
- Girişimci olmak
- Kamusal ve sosyal sorumluluğa önem vermek
- Toplam Kalite Yönetimi felsefesine sahip olmak

SWOT Değerlendirmesi

Üniversite kalite ve akreditasyon çalışmalarına yön vermek üzere hazırlanmış olan stratejik plana temel oluşturmak üzere toplam 15 toplantı yapılmış ve her düzeyde 55 akademik personelle, idari çalışanla ve öğrenci konseyi başkanı ile görüşülmüştür. Bununla birlikte öğrenci konseyi başkanı dahil 22 öğrencinin yazılı görüşleri alınmıştır. Görüşme yapılan üniversite akademik ve idari personelinin geri bildirimleri ve neticesinde oluşturulan raporda aşağıdaki tablolarda (Tablo 4-7) gösterilen “Güçlü Yönler-Strengths”, “Zayıflıklar-Weaknesses”, “Fırsatlar-Opportunities” ve “Tehditler-Threats” yer almaktadır.

Tablo 4. SWOT Analizi-Güçlü Yönler

GÜÇLÜ YÖNLER	
1.	Fenerbahçe marka değeri
2.	Nitelikli akademik kadro
3.	Medicana Sağlık Grubu Desteği
4.	Fenerbahçe Spor Kulübü ve Medicana Sağlık Grubu işbirliği
5.	Yerleşkenin konumu
6.	Öğrencilerin bilgiye erişiminin kütüphane ve bilgisayar imkânları sayesinde daha kolay olması
7.	Fenerbahçe'nin sivil toplum örgütü olarak gücü
8.	Medicana'nın maddi gücü
9.	Staj ve istihdam olanakları
10.	Ders içeriklerinin iyileştirilmesine yönelik çalışmaların sürekli ve düzenli yapılması
11.	Yeniliklere değişime ve gelişime açık bir kurum olması
12.	İç Kalite Güvence Sistemi'nin yapılandırılması
13.	Birim akademik kurullarının yapılması
14.	Kurul ve komisyonların çalışmalarının etkin olarak devam etmesi
15.	Makul sayıda öğrenci kontenjanı
16.	Sosyal, kültürel ve ulaşım gibi olanaklar açısından iyi bir konumda bulunması
17.	Üniversite bünyesinde pek çok öğrenci kulübünün olması ve öğrencilerin aktif katılımı
18.	İyi işleyen bir öğrenci işleri otomasyon sistemi
19.	Depreme dayanıklı yerleşke
20.	Kütüphane veri tabanları
21.	Sosyal, Spor, Sağlık, Mimarlık ve Mühendislik alanlarında bilimsel dergi yayımlanması
22.	Yatay geçişte tercih edilmesi
23.	Üniversitede yeni kurulmaya başlanan öğrenci kulüplerinin olması

Tablo 5. SWOT Analizi-Zayıf Yönler

ZAYIF YÖNLER	
1.	Fenerbahçe Spor Kulübü ve Medicana Grubu arasında olası koordinasyon eksikliği
2.	Fenerbahçe ve Medicana markalarından yeterince yararlanamama
3.	Akademik personel sayısının yetersiz olması
4.	İdari personel sayısının yetersiz olması
5.	Web sitesi
6.	Araştırma alt yapısının yetersiz olması
7.	Doktora programlarının olmaması
8.	Erasmus, uluslararası ilişkiler ve öğrenci değişim uygulamalarında yetersizlik
9.	Fiziksel mekân yetersizliği
10.	Kampüs değil yerleşke olması
11.	Pandemi nedeniyle öğretim elemanları arasında ve öğretim elemanları öğrenciler arasında etkili iletişim kurulamaması
12.	Öğretim üyelerin araştırma için yeterince zaman bulamaması
13.	Akademik personelin eğitimci yönünün geliştirilmesi için yeterli olanakların bulunmaması (Üniversite eğitimciliği konusunda kurslar, oryantasyon eğitimi gibi)
14.	Bilimsel araştırma ve yayın sayısı
15.	İletişim sorunları
16.	Öğrencilere yönelik bilimsel faaliyetlerin yetersiz olması, bu aktivitelere katılabilmesi için ekonomik desteğin olmaması
17.	Öğretim elemanı başına düşen öğrenci sayısının bazı programlarda artıyor olması
22.	Yatay geçişte tercih edilmesi
23.	Üniversitede yeni kurulmaya başlanan öğrenci kulüplerinin olması

Tablo 6. SWOT Analizi-Fırsatlar

FIRSATLAR	
1.	Medicana Sağlık Grubuna bağlı çok fazla uygulama hastanesi olması
2.	Fenerbahçe Spor Kulübünün ve Medicana Sağlık Grubunun kendilerine ait güçlü olan networklerinin olması
3.	İstanbul ilinin bir sanayi ve ticaret merkezi olması nedeniyle bilimsel fuar, sempozyum, kongre imkânının geniş olması
4.	Ataşehir'de kurulmakta olan Finans Merkezi ve diğer önemli kurum ve kuruluşlarının yer alması
5.	Üniversitenin uluslararası birimlerinin/çalışmalarının olması
6.	Nitelikli eğitim ve uygulama alanlarının zenginliği nedeniyle gelecekte iddialı kurumlardan biri olma olasılığı
7.	Yeni kurulan bir üniversite olması
8.	SBF ve SHMYO işbirliği yaparak laboratuvarında öğrenci çalışması, staj ve benzeri konularda planlama ve organizasyon
9.	Ulusal ve uluslararası akredite olunabilecek programların varlığı
10.	Yüksek lisans ve doktora programları açabilme olanağı
11.	Üst yönetimle iyi ilişkiler olması
12.	Akademik personelin genç ve dinamik üyelerden oluşması
13.	Elektronik ortamda ulaşılabilecek bilgi ve belgelerin varlığı
14.	Gelişen teknoloji
15.	Yönetim bilgi teknolojilerine çok önem veriyor olması
16.	KVKK 27001, ISO 9001 Kalite Belgesi Hazırlıklarının olması

Tablo 7. SWOT Analizi-Tehditler

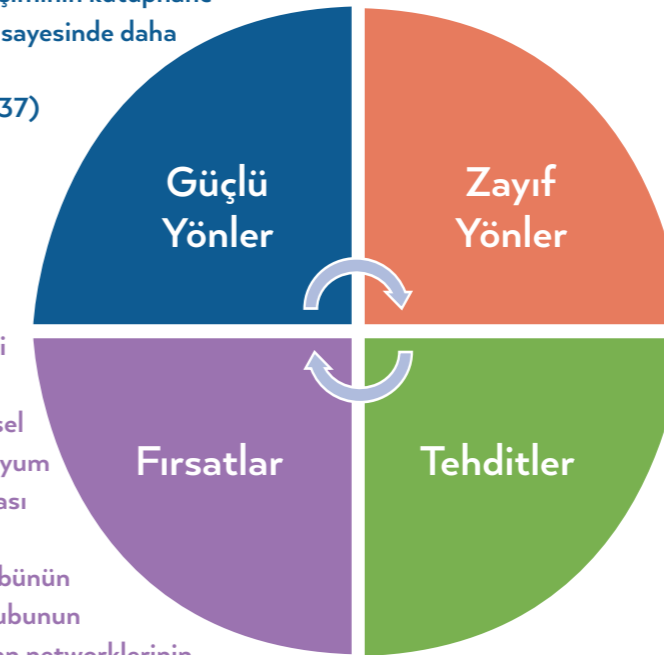
TEHDİTLER	
1.	Bazı fakültelerde öğretim elemanı başına düşen öğrenci sayısının fazla olması
2.	Yerleşke sorununun çözülmemesi
3.	COVID-19 Pandemisinin devam ediyor olması
4.	Yüksek istekle gelen öğretim elemanlarının başka kurumlara transfer olma riski
5.	Zaman kısıtlılığı ve süre nedeniyle ekip üyelerinin motivasyonunun olumsuz etkilenme olasılığı
6.	Küreselleşmeden ve göç sorunundan dolayı oluşabilecek riskler
7.	Yeni kurulan bir üniversite olması ve rakiplerinin çok olması
8.	Kulüp çalışmalarının düzenli yapılmaması ve duyurulmaması
9.	Öğrencilerin beklentilerinin karşılanamaması
10.	Öğretim elemanlarının ve diğer personelin sayısının yetersiz olması nedeniyle bir görevlinin ayrılması durumunda aynı görevi devam ettirecek yedek görevli olmaması
11.	Sektörel problemler
12.	Ekonomik kriz
13.	Yeni kuşakların farklı öğrenme biçimlerini kavrayamama
14.	Dijital pazarlamada etkisiz kalma
15.	Hızlı değişen koşullara uyum sağlamaya çalışırken zorlanmak
16.	İstanbul ilinin trafik probleminden dolayı öğrencilerin ders ve uygulama alanlarına ulaşımında yaşadığı sorunlar
17.	Üniversitenin araştırma fonksiyonuna göre eğitim fonksiyonuna daha fazla ağırlık vermesi
18.	Üniversitenin kendisine ait bir hastanesinin olmaması
19.	Üniversitenin öğretim elemanlarının akademik faaliyetlerini izleme ve değerlendirme sisteminin olmaması
20.	Yabancı uyruklu öğrenci sayısının artmasıyla birlikte bu öğrencilerin mezuniyet sonrası eğitim programı çıktıkları doğrultusunda izlenmesi ile ilgili güçlüklerin ortaya çıkma olasılığı
21.	Öğrenci sayısının artmasına karşılık personel sayısının yetersiz kalması üniversitenin imajının olumsuz etkilenmesi

19 Eylül 2021 tarihinde düzenlenen Fenerbahçe Faruk Ilgaz Tesisleri'nde düzenlenen Üniversite Strateji Geliştirme Komisyonu ve Birim Stratejik Plan komisyonları ile yapılan Üniversite Stratejik Planlama Çalıştay'ında toplanan verilerin analiz yapılmış, katılımcıların değerlendirmeleri neticesinde en yüksek puan alan güçlü yönler, zayıf yönler, fırsatlar ve tehditler aşağıda yer alan şekilde sıralanmaktadır.

1. Fenerbahçe marka değeri (686)
2. Nitelikli akademik kadro (283)
3. Fenerbahçe Spor Kulübü ve Medicana Sağlık Grubu işbirliği (242)
4. Öğrencilerin bilgiye erişiminin kütüphane ve bilgisayar imkanları sayesinde daha kolay olması (171)
5. Yerleşkenin konumu (137)

1. İstanbul ilinin bir sanayi ve ticaret merkezi olması nedeniyle bilimsel kongre, fuar ve sempozyum imkânlarının geniş olması (389)
2. Fenerbahçe Spor Kulübünün ve Medicana Sağlık Grubunun kendilerine ait güçlü olan networklerinin olması (292)
3. Yüksek lisans ve doktora programları açabilme olanağı (253)
4. Ataşehir'de kurulmakta olan Finans Merkezi ve diğer önemli kurum ve kuruluşlarının yer alması (245)
5. Yeni kurulan bir üniversite olması (194)

1. Fenerbahçe ve Medicana markalarından yeterince yararlanamama (316)
2. Erasmus, uluslararası ilişkiler ve öğrenci değişim uygulamalarında yetersizlik (261)
3. Akademik personel sayısının yetersiz olması (230)
4. İdari personel sayısının yetersiz olması (210)
5. Fiziksel mekân yetersizliği (205)



1. Yüksek motivasyonla gelen öğretim elemanlarının başka kurumlara transfer olma riski (454)
2. Pandeminin devam ediyor olması (371)
3. Yeni kurulan bir üniversite olması ve rakiplerin çok olması (361)
4. Küreselleşmeden ve göç sorunundan dolayı oluşabilecek riskler (353)
5. Ekonomik kriz riski (247)

Şekil 2. SWOT Analizi

STRATEJİK ALAN, HEDEF, FAALİYET VE GÖSTERGELER

Üniversite stratejik planı aşağıda belirtilen stratejik alanlar temel alınarak hedef, faaliyet ve göstergeler alt başlıklarında ele alınmıştır.

1. Eğitim ve Öğretim
2. Araştırma ve Geliştirme
3. Toplumsal Katkı
4. Yönetim Sistemi

STRATEJİK ALAN 1: Eğitim-Öğretim:

Stratejik Hedef 1.1. Nitelikli ön lisans, lisans ve lisansüstü programların oluşturulması ve sürdürülmesi

Faaliyet 1.1.1: Tüm programlarda eğitim öğretimle ilgili standartların oluşturulması

Gösterge 1.1.1.1. Öğretim üyesi başına düşen öğrenci sayısı

Gösterge 1.1.1.2. Akredite program sayısı

Gösterge 1.1.1.3. Laboratuvar sayı ve kapasitesi

Gösterge 1.1.1.4. Öğrenci başına fiziksel kapalı alan metrekaresi

Gösterge 1.1.1.5. Öğrenci başına sosyal alan metrekaresi

Gösterge 1.1.1.6. Kütüphane kaynaklarının sayısı

Gösterge 1.1.1.7. Derslik sayısı

Faaliyet 1.1.2: Ölçme değerlendirme ilkelerinin ve prosedürlerinin belirlenmesi

Gösterge 1.1.2.1. Ölçme değerlendirme biriminin oluşturulması

Gösterge 1.1.2.2. Ölçme değerlendirme kriterlerinin belirlenmesi

Gösterge 1.1.2.3. Programlara özgü ölçme değerlendirme ölçütlerinin sınıflandırılması

Gösterge 1.1.2.4. Eğitim-öğretim ile ilgili tüm kaynakların niceliksel olarak her takvim yılı sonunda raporlanması

Faaliyet 1.1.3: Tüm programlarda akreditasyon çalışmalarının başlatılması

Gösterge 1.1.3.1. Akreditasyon komisyonları oluşmuş birim sayısı

Gösterge 1.1.3.2. Uluslararası akreditasyon hazırlıklarına başlayan program sayısı

Gösterge 1.1.3.3. Ulusal akreditasyon hazırlıklarına başlayan program sayısı

Gösterge 1.1.3.4. İlgili akreditasyon kuruluşlarının eğitimlerine katılmış öğretim elemanı sayısı

Faaliyet 1.1.4: Birimlerin kalite komisyonlarının faaliyetlerinin izlenmesi ve değerlendirilmesi

Gösterge 1.1.4.1. Kalite komisyonu oluşturulmuş birim sayısı

Gösterge 1.1.4.2. Birimlerdeki kalite komisyonlarının toplantı sayısı

Gösterge 1.1.4.3. Oluşturulan ve kullanıma giren doküman sayısı

Gösterge 1.1.4.4. Kalite el kitabı oluşturmuş komisyon sayısı

Gösterge 1.1.4.5. Birim kalite komisyonlarında gerçekleştirilen Düzeltici Önleyici Faaliyet sayısı

Gösterge 1.1.4.6. Birim kalite komisyonlarında açılan aksiyon sayısı

Stratejik Hedef 1.2. Yeni birim, bölüm ve programların toplumsal gereksinimlere göre belirlenmesi

Faaliyet 1.2.1: Üniversitenin ve toplumun gereksinimleri uyarınca yeni birimlerin kuruluş çalışmalarının başlatılması

Gösterge 1.2.1.1. Uygulama ve Araştırma merkezlerinin sayısı

Gösterge 1.2.1.2. Toplumsal gereksinimler doğrultusunda açılacak birim sayısı

Gösterge 1.2.1.3. Var olan uygulama ve araştırma merkezlerinin etkinlik sayısı

Gösterge 1.2.1.4. Var olan uygulama ve araştırma merkezlerinin rapor sayısı

Gösterge 1.2.1.5. Var olan uygulama ve araştırma merkezlerinin toplantı sayısı

Faaliyet 1.2.2: Yükseköğretim Kurulu tarafından belirlenen öncelikli alanlar dikkate alınarak yeni bölüm ve programların açılması

Gösterge 1.2.2.1. Yükseköğretim Kurulu tarafından öncelikli alanlar kapsamında değerlendirilen program sayısı

Gösterge 1.2.2.2. Yükseköğretim Kurulu tarafından belirlenen öncelikli alanlar dikkate alınarak açılması planlanan yeni program sayısı

Stratejik Hedef 1.3. Nitelikli öğretim elemanlarının istihdam edilmesi ve sürdürülebilir bir istihdam politikasının oluşturulması

Faaliyet 1.3.1: Öğretim elemanlarının uzun süreli istihdamının sağlanması için çalışmaların yapılması

Gösterge 1.3.1.1. Öğretim üyesi devir hızı

Gösterge 1.3.1.2. Öğretim görevlisi devir hızı

Gösterge 1.3.1.3. Araştırma görevlisi devir hızı

Gösterge 1.3.1.4. Öğretim elemanları memnuniyet düzeyi

Gösterge 1.3.1.5. İlgili parametreler dikkate alınarak akademik personeli işte tutmaya yönelik uygulama sayısı

Faaliyet 1.3.2: Öğretim elemanlarının sosyal ve özlük haklarının ihtiyaca göre geliştirilmesi

Gösterge 1.3.2.1. Öğretim elemanlarının sosyal ve özlük haklarına ilişkin beklentilerinin değerlendirilme sayısı

Gösterge 1.3.2.2. Öğretim elemanları ve ailelerine sunulan ek hakların sayısı

Faaliyet 1.3.3: Kurumsal bağlılığı artırıcı etkinlik ve organizasyonların düzenlenmesi

Gösterge 1.3.3.1. Öğretim elemanlarının kurumsal bağlılık düzeyleri

Gösterge 1.3.3.2. Öğretim elemanları için düzenlenen akademik organizasyon sayısı

Gösterge 1.3.3.3. Öğretim elemanları için düzenlenen sosyal organizasyon sayısı

Gösterge 1.3.3.4. Öğretim elemanları için düzenlenen eğitsel organizasyon sayısı

Stratejik Hedef 1.4. Öğrenci ve öğretim elemanı değişim programlarının yaşama geçirilmesi

Faaliyet 1.4.1: Erasmus öğrenci ve öğretim elemanı değişim programının faaliyete geçirilmesi

Gösterge 1.4.1.1. Erasmus programları ile yurtdışına giden öğrenci sayısı

Gösterge 1.4.1.2. Erasmus programları ile yurtdışından gelen öğrenci sayısı

Gösterge 1.4.1.3. Erasmus programları ile yurtdışına giden öğretim elemanı sayısı

Gösterge 1.4.1.4. Erasmus programları ile yurtdışından gelen öğretim elemanı sayısı

Gösterge 1.4.1.5. İmzalanan ve yürürlüğe giren Erasmus protokolü sayısı

Faaliyet 1.4.2: İkili anlaşmaların faaliyete geçirilmesi

Gösterge 1.4.2.1. İkili anlaşmalar ile yurtdışına giden öğrenci sayısı

Gösterge 1.4.2.2. İkili anlaşmalar ile yurtdışından gelen öğrenci sayısı

Gösterge 1.4.2.3. İkili anlaşmalar ile yurtdışına giden öğretim elemanı sayısı

Gösterge 1.4.2.4. İkili anlaşmalar ile yurtdışından gelen öğretim elemanı sayısı

Gösterge 1.4.2.5. İmzalanan ve yürürlüğe giren ikili anlaşma protokol sayısı

Faaliyet 1.4.3: Yabancı uyruklu öğrencilerin ön lisans programlarına kabul edilmesi

Gösterge 1.4.3.1. Ön lisans programlarına başvuruda bulunan yabancı uyruklu öğrenci sayısı

Gösterge 1.4.3.2. Ön lisans programlarına kayıtlı yabancı uyruklu öğrenci sayısı

Faaliyet 1.4.4: Yabancı uyruklu öğrencilerin lisans programlarına kabul edilmesi

Gösterge 1.4.4.1. Lisans programlarına başvuruda bulunan yabancı uyruklu öğrenci sayısı

Gösterge 1.4.4.2. Lisans programlarına kayıtlı yabancı uyruklu öğrenci sayısı

Faaliyet 1.4.5: Yabancı uyruklu öğrencilerin lisansüstü programlara kabul edilmesi

Gösterge 1.4.5.1. Lisansüstü programlara başvuruda bulunan yabancı uyruklu öğrenci sayısı

Gösterge 1.4.5.2. Lisansüstü programlara kayıtlı yabancı uyruklu öğrenci sayısı

Stratejik Hedef 1.5. Yabancı dilde eğitim-öğretimin etkin, etkili ve verimli olarak uygulanabileceği altyapının oluşturulması

Faaliyet 1.5.1: Yabancı diller bölümünde nitelikli öğretim elemanı istihdam edilmesi

Gösterge 1.5.1.1. Yabancı diller bölümünde istihdam edilen öğretim elemanı sayısı

Gösterge 1.5.1.2. Yabancı diller bölümünde görevli lisansüstü derecesine sahip öğretim elemanı sayısı

Gösterge 1.5.1.3. Yabancı diller bölümünde görevli öğretim elemanlarının sahip oldukları sertifika sayısı

Gösterge 1.5.1.4. Yabancı diller bölümünde görevli, yabancı dil seviyesi C1 ve üzerinde olan öğretim elemanlarının sayısı

Faaliyet 1.5.2: Öğretim elemanları ve öğrencilerin yabancı dil yeterliliklerini geliştirebilecekleri sosyal etkinliklerin ve faaliyetlerin düzenlenmesi

Gösterge 1.5.2.1. Öğretim elemanlarının yabancı dil yeterlilik düzeyleri

Gösterge 1.5.2.2. Öğrencilerin yabancı dil yeterlilik düzeyleri

Gösterge 1.5.2.3. Öğretim elemanları için düzenlenen yabancı dil düzeyi geliştirme etkinliği sayısı

Gösterge 1.5.2.4. Öğrenciler için yabancı dil düzeyi geliştirme etkinliği sayısı

Gösterge 1.5.2.5. Öğretim elemanları için düzenlenen yabancı dil geliştirmesine katkı sağlayacak sosyal organizasyon sayısı

Gösterge 1.5.2.6. Öğrenciler için düzenlenen yabancı dil geliştirmesine katkı sağlayacak sosyal organizasyon sayısı

Faaliyet 1.5.3: Öğretim elemanları ve öğrencilerin yabancı dil yeterliliklerini geliştirebilecekleri kurum içi sürekli eğitim programlarının gerçekleştirilmesi

Gösterge 1.5.3.1. Öğretim elemanlarına yönelik yabancı dil kurslarının sayısı

Gösterge 1.5.3.2. Öğrencilere yönelik yabancı dil kurslarının sayısı

Faaliyet 1.5.4: Yabancı dil eğitimi için gerekli teknik alt yapının ve yabancı dil laboratuvarlarının oluşturulması

Gösterge 1.5.4.1. Yabancı dil laboratuvar sayısı

Gösterge 1.5.4.2. Yabancı dil eğitiminde farklı seviyelere uygun basılı kütüphane kaynaklarının sayısı

Gösterge 1.5.4.3. Yabancı dil eğitiminde farklı seviyelere uygun elektronik kütüphane kaynaklarının sayısı

Stratejik Hedef 1.6. Uzaktan eğitim sistemi altyapısının güçlendirilmesi ve bu alanda yeniliklere öncü olunması

Faaliyet 1.6.1: Uzaktan eğitim sistemi için gerekli teknik alt yapının oluşturulması

Gösterge 1.6.1.1. Uzaktan eğitim için kullanılan lisanslı program sayısı

Gösterge 1.6.1.2. Uzaktan eğitim altyapısının olduğu derslik sayısı

Gösterge 1.6.1.3. Üniversite envanterine kayıtlı taşınabilir bilgisayar sayısı

Gösterge 1.6.1.4. Kütüphane sisteminde yer alan elektronik kaynak sayısı

Gösterge 1.6.1.5. İşlemlerini dijital ortamda yapan öğrenci sayısı

Faaliyet 1.6.2: Var olan alt yapının işleyişinin değerlendirilmesi

Gösterge 1.6.2.1. Kütüphane sisteminde yer alan elektronik kaynaklara erişen öğrenci sayısı

Gösterge 1.6.2.2. Hibrit eğitim kapsamında uzaktan erişilebilen ders sayısı

Gösterge 1.6.2.3. Uzaktan eğitim sisteminde gerçekleştirilen sınav sayısı

Gösterge 1.6.2.4. Öğretim elemanlarının uzaktan eğitim sistemi ile ilgili memnuniyet düzeyi

Gösterge 1.6.2.5. Öğrencilerin uzaktan eğitim sistemi ile ilgili memnuniyet düzeyi

Faaliyet 1.6.3: Uzaktan eğitim sisteminin dijitalleşme çalışmalarının yazılı hale getirilmesi

Gösterge 1.6.3.1. Uzaktan eğitim sistemi ile ilgili rapor sayısı

Gösterge 1.6.3.2. Uzaktan eğitim sistemi uygulamalarında kullanılan doküman sayısı

Gösterge 1.6.3.3. Uzaktan eğitim sistemini değerlendirmek için kullanılan doküman sayısı

Faaliyet 1.6.4: Eğitim ve araştırma çalışmalarında kullanılacak güncel yazılımların temin edilmesi

Gösterge 1.6.4.1. Eğitim-öğretim faaliyetlerinde kullanılan güncel yazılım sayısı

Gösterge 1.6.4.2. Araştırma faaliyetlerinde kullanılan güncel yazılım sayısı

Stratejik Hedef 1.7. Yaşamboyu öğrenme yaklaşımı uyarınca tüm paydaşlara yönelik eğitim ve öğretim faaliyetlerinin geliştirilmesi

Faaliyet 1.7.1: Sürekli eğitim merkezi bünyesinde yürütülen programların sayısının artırılması ve kapsamının zenginleştirilmesi

Gösterge 1.7.1.1. Sürekli eğitim merkezi bünyesinde yürütülen programların sayısı

Gösterge 1.7.1.2. Sürekli eğitim merkezi bünyesinde yürütülen programların çeşitliliği sayısı

Gösterge 1.7.1.3. Sürekli eğitim merkezi bünyesinde yürütülen uzaktan eğitim programlarının sayısı

Gösterge 1.7.1.4. Sürekli eğitim merkezi bünyesinde yürütülen hibrit programlarının sayısı

Faaliyet 1.7.2: Üniversite bünyesinde yer alan tüm iç paydaşlara yönelik eğitim ve geliştirme programlarının uygulamaya konması ve katılımı kolaylaştıracak imkanların sağlanması

Gösterge 1.7.2.1. Sürekli eğitim merkezi bünyesinde iç paydaşlara yönelik yürütülen programlara katılan kişi sayısı

Gösterge 1.7.2.2. Sürekli eğitim merkezi bünyesinde iç paydaşlara yönelik yürütülen programların sayısı

Gösterge 1.7.2.3. Sürekli eğitim merkezi bünyesinde iç paydaşlara yönelik yürütülen programların çeşitliliği sayısı

Gösterge 1.7.2.4. Sürekli eğitim merkezi bünyesinde iç paydaşlara yönelik yürütülen uzaktan eğitim programlarının sayısı

Gösterge 1.7.2.5. Sürekli eğitim merkezi bünyesinde iç paydaşlara yönelik yürütülen hibrit programlarının sayısı

Gösterge 1.7.2.6. Sürekli eğitim merkezi bünyesinde iç paydaşlara yönelik düzenlenen programlarda uygulanan indirim oranı

Gösterge 1.7.2.7. Sürekli eğitim merkezi bünyesinde iç paydaşlara yönelik yürütülen programlara katılımı artırmak için uygulanan teşvik sayısı

Faaliyet 1.7.3: Üniversitenin tüm dış paydaşları ile sistematik olarak etkileşimli iletişim kurularak değişen gereksinimlere özgü eğitim programları tasarlanması

- Gösterge 1.7.3.1. Dış paydaşlarla yapılan toplantı sayısı
- Gösterge 1.7.3.2. Yükseköğretim Kurulu tarafından düzenlenen ve üniversiteden katılım sağlanan toplantı sayısı
- Gösterge 1.7.3.3. YÖK tarafından düzenlenen toplantılara üniversiteyi temsilen katılan akademik personel sayısı
- Gösterge 1.7.3.4. YÖK tarafından düzenlenen toplantılara üniversiteyi temsilen katılan idari personel sayısı
- Gösterge 1.7.3.5. Akreditasyon yetkisine sahip kurumlarca düzenlenen etkinliklere katılım sayısı

STRATEJİK ALAN 2: Araştırma ve Geliştirme:

Stratejik Hedef 2.1. Bilimsel çalışmalar ve projelerin gerçekleştirilmesi için destek programlarının oluşturulması ve yönetilmesi

Faaliyet 2.1.1: Akademik yayın teşvik yönergesi uyarınca öğretim elemanlarının ilgili çalışmalarının değerlendirilmesi

Gösterge 2.1.1.1. Akademik yayın teşvik yönergesi uyarınca desteklenen çalışma sayısı

Gösterge 2.1.1.2. Akademik yayın teşvik yönergesi uyarınca desteklenen öğretim elemanı sayısı

Gösterge 2.1.1.3. Akademik yayın teşvik yönergesi uyarınca verilen destek miktarı

Gösterge 2.1.1.4. Akademik yayın teşvik yönergesi uyarınca desteklenen alan çeşitliliği sayısı

Faaliyet 2.1.2: Bilimsel Araştırma Destekleme Biriminin kurulması

Gösterge 2.1.2.1. Bilimsel Araştırma Destekleme Birimi'ne yapılan destek başvurusu sayısı

Gösterge 2.1.2.2. Bilimsel Araştırma Destekleme Birimi tarafından desteklenen proje sayısı

Faaliyet 2.1.3: Öğretim elemanlarının ulusal ve uluslararası alandaki başarılarının her takvim yılı sonunda ödüllendirilmesi

Gösterge 2.1.3.1. Ulusal alanda başarı elde ettiğinden dolayı ödüllendirilen öğretim elemanı sayısı

Gösterge 2.1.3.2. Uluslararası alanda başarı elde ettiğinden dolayı ödüllendirilen öğretim elemanı sayısı

Gösterge 2.1.3.3. Ulusal alanda başarı elden öğretim elemanlarına verilen ödül miktarı

Gösterge 2.1.3.4. Uluslararası alanda başarı elden öğretim elemanlarına verilen ödül miktarı

Faaliyet 2.1.4: Proje yazımı ve uygulama süreçlerinde destek programlarının uygulanması

Gösterge 2.1.4.1. Proje yazımı için üniversite bünyesinde düzenlenen eğitim programı sayısı

Gösterge 2.1.4.2. Proje yazımı için üniversite bünyesinde düzenlenen eğitim programlarına katılan öğretim elemanı sayısı

Gösterge 2.1.4.3. Öğretim elemanlarının katıldığı ulusal ölçekte düzenlenen proje yazımı ile ilgili programı sayısı

Gösterge 2.1.4.4. Ulusal ölçekte düzenlenen proje yazımı ile ilgili programlara katılan öğretim elemanı sayısı

Gösterge 2.1.4.5. Öğretim elemanlarının katıldığı uluslararası ölçekte düzenlenen proje yazımı ile ilgili programı sayısı

Gösterge 2.1.4.6. Uluslararası ölçekte düzenlenen proje yazımı ile ilgili programlara katılan öğretim elemanı sayısı

Gösterge 2.1.4.7. Proje yazımı konusunda profesyonel hizmet alım tutarı

Stratejik Hedef 2.2. Kütüphane, veritabanları, laboratuvarlar ve benzeri tüm araştırma-geliştirme altyapısının oluşturulması

Faaliyet 2.2.1: Kütüphanenin elektronik ve fiziksel kaynaklarının geliştirilmesi

Gösterge 2.2.1.1. Kütüphane için ayrılan fiziksel alan

Gösterge 2.2.1.2. Kütüphane envanterindeki basılı belgelerin sayısı

Gösterge 2.2.1.3. Kütüphane envanterindeki elektronik belgelerin sayısı

Gösterge 2.2.1.4. Abone olunan veritabanlarının sayısı

Faaliyet 2.2.2: Araştırma laboratuvarlarının kurulması için gerekli çalışmaların başlatılması

Gösterge 2.2.2.1. Kuruluş çalışmaları başlatılan araştırma laboratuvarları sayısı

Gösterge 2.2.2.2. Kuruluş çalışmaları başlatılan araştırma laboratuvarları için ayrılan bütçe

Faaliyet 2.2.3: Kuluçka Merkezi, Teknoloji Transfer Ofisi ve Patent Ofisinin birimlerinin kurulması

Gösterge 2.2.3.1. Kuruluş çalışmaları başlatılan kuluçka merkezi için ayrılan bütçe

Gösterge 2.2.3.2. Kuruluş çalışmaları başlatılan teknoloji transfer ofisi için ayrılan bütçe

Gösterge 2.2.3.3. Kuruluş çalışmaları başlatılan patent ofisi için ayrılan bütçe

Stratejik Hedef 2.3. Lisansüstü programların açılması ve ilgili programların katkısı ile bilimsel çalışmaların geliştirilmesi

Faaliyet 2.3.1: Lisansüstü Eğitim Enstitüsü bünyesinde yürütülen programlarının sayısının artırılması

Gösterge 2.3.1.1. Mevcut lisansüstü program sayısı

Gösterge 2.3.1.2. Mevcut lisansüstü programlarda kayıtlı toplam öğrenci sayısı

Gösterge 2.3.1.3. Açılış süreci devam eden yüksek lisans programlarının sayısı

Gösterge 2.3.1.4. Açılış süreci devam eden doktora programlarının sayısı

Gösterge 2.3.1.5. Açılması planlanan yüksek lisans programı sayısı

Gösterge 2.3.1.6. Açılması planlanan doktora programı sayısı

Faaliyet 2.3.2: Lisansüstü programlara kayıtlı öğrencilerin araştırma, proje ve tez çalışmalarının bilimsel yayına dönüştürülmesi

Gösterge 2.3.2.1. Lisansüstü programlara kayıtlı öğrencilerin görev aldığı araştırma sayısı

Gösterge 2.3.2.2. Lisansüstü programlara kayıtlı öğrencilerin tamamladığı proje sayısı

Gösterge 2.3.2.3. Lisansüstü programlara kayıtlı öğrencilerin tamamladığı tez sayısı

Gösterge 2.3.2.4. Lisansüstü programlara kayıtlı öğrencilerin tamamladığı çalışmalardan üretilen bilimsel yayın sayısı

STRATEJİK ALAN 3: Toplumsal Katkı:

Stratejik Hedef 3.1. Toplumsal katkı ve artı-değer üretmek üzere, mevcut merkezleri güçlendirmek ve yeni merkezlerin kuruluşu için ilgili çalışmaların gerçekleştirilmesini sağlamak

Faaliyet 3.1.1: Kurulmuş olan uygulama ve araştırma merkezlerinin çalışmalarının izlenmesi ve değerlendirilmesi

Gösterge 3.1.1.1. Uygulama ve araştırma merkezleri tarafından yürütülen araştırma sayısı

Gösterge 3.1.1.2. Uygulama ve araştırma merkezleri tarafından yürütülen proje sayısı

Gösterge 3.1.1.3. Uygulama ve araştırma merkezleri tarafından gerçekleştirilen etkinlik sayısı

Faaliyet 3.1.2: Mevcut uygulama ve araştırma merkezlerinin desteklenmesi

Gösterge 3.1.2.1. Uygulama ve araştırma merkezlerinde görev alan akademik personel sayısı

Gösterge 3.1.2.2. Uygulama ve araştırma merkezlerinde görev alan idari personel sayısı

Gösterge 3.1.2.3. Uygulama ve araştırma merkezleri faaliyetleri için ayrılan bütçe

Faaliyet 3.1.3: Yükseköğretim Kurulu tarafından belirlenen öncelikli alanlar ve toplumsal gereksinimler dikkate alınarak yeni merkezlerin kurulması

Gösterge 3.1.3.1. Kurulmuş olan merkezlerin Yükseköğretim Kurulu tarafından belirlenen öncelikli alanlar ve toplumsal gereksinimlere uygunluk oranı

Gösterge 3.1.3.2. Yükseköğretim Kurulu tarafından belirlenen öncelikli alanlar ve toplumsal gereksinimler dikkate alınarak kuruluş çalışmaları yapılan merkez sayısı

Gösterge 3.1.3.3. Yükseköğretim Kurulu tarafından belirlenen öncelikli alanlar ve toplumsal gereksinimler dikkate alınarak kuruluş çalışmaları yapılan merkezler için ayrılan bütçe

Stratejik Hedef 3.2. Toplumsal katkı sağlayacak yerel, ulusal ve uluslararası çapta etkinlik ve faaliyetler düzenlemek

Faaliyet 3.2.1: Dış paydaşlara katkı sağlayacak yerel proje, etkinlik ve faaliyetler düzenlemek

Gösterge 3.2.1.1. Yürütülen yerel proje, etkinlik ve faaliyetlere katılımcı olan dış paydaş sayısı

Gösterge 3.2.1.2. Yürütülen yerel proje, etkinlik ve faaliyetlere çözüm ortağı olan dış paydaş sayısı

Gösterge 3.2.1.3. Yürütülen yerel proje, etkinlik ve faaliyetler için dış kaynaklardan temin edilen bütçe

Faaliyet 3.2.2: Ulusal bazda mesleki, bilimsel, sanatsal, kültürel ve sportif etkinliklere ev sahipliği yapmak

Gösterge 3.2.2.1. Üniversite bünyesinde ulusal bazda düzenlenen mesleki etkinlik sayısı

Gösterge 3.2.2.2. Üniversite bünyesinde ulusal bazda düzenlenen bilimsel etkinlik sayısı

Gösterge 3.2.2.3. Üniversite bünyesinde ulusal bazda düzenlenen sanatsal etkinlik sayısı

Gösterge 3.2.2.4. Üniversite bünyesinde ulusal bazda düzenlenen kültürel etkinlik sayısı

Gösterge 3.2.2.5. Üniversite bünyesinde ulusal bazda düzenlenen sportif etkinlik sayısı

Gösterge 3.2.2.6. Ulusal bazda yürütülen yerel proje, etkinlik ve faaliyetler için ayrılan bütçe

Faaliyet 3.2.3: Uluslararası bazda mesleki, bilimsel, sanatsal ve kültürel etkinliklere ev sahipliği yapmak

Gösterge 3.2.3.1. Üniversite bünyesinde uluslararası bazda düzenlenen mesleki etkinlik sayısı

Gösterge 3.2.3.2. Üniversite bünyesinde uluslararası bazda düzenlenen bilimsel etkinlik sayısı

Gösterge 3.2.3.3. Üniversite bünyesinde uluslararası bazda düzenlenen sanatsal etkinlik sayısı

Gösterge 3.2.3.4. Üniversite bünyesinde uluslararası bazda düzenlenen kültürel etkinlik sayısı

Gösterge 3.2.3.5. Üniversite bünyesinde uluslararası bazda düzenlenen sportif etkinlik sayısı

Gösterge 3.2.3.6. Uluslararası bazda yürütülen yerel proje, etkinlik ve faaliyetler için ayrılan bütçe

Faaliyet 3.2.4: Topluma katkı sağlayacak derslerin planlanması

Gösterge 3.2.4.1. Topluma katkı sağlama amacını içeren mevcut ders sayısı

Gösterge 3.2.4.2. Topluma katkı sağlama amacını içeren açılması planlanan ders sayısı

STRATEJİK ALAN 4: Yönetim Sistemi:

Stratejik Hedef 4.1. Yönetişim seviyesinin sürekli ölçülmesi ve iyileştirilmesi

Faaliyet 4.1.1: İç ve dış tüm paydaşların eğitim-öğretim ve araştırma-geliştirme faaliyetlerine dahil edilmesi

Gösterge 4.1.1.1. Eğitim-öğretim faaliyetlerini geliştirme çalışmalarına dahil edilen öğrenci sayısı

Gösterge 4.1.1.2. Eğitim-öğretim faaliyetlerini geliştirme çalışmalarına dahil edilen öğrencilerin olduğu proje sayısı

Gösterge 4.1.1.3. Eğitim-öğretim faaliyetlerini geliştirme çalışmalarına dahil edilen dış paydaş sayısı

Gösterge 4.1.1.4. Eğitim-öğretim faaliyetlerini geliştirme çalışmalarına dahil edilen dış paydaşların olduğu proje sayısı

Gösterge 4.1.1.5. Eğitim-öğretim faaliyetlerini geliştirme çalışmalarına dahil edilen dış paydaşlar ile gerçekleştirilen toplantı ve etkinlik sayısı

Gösterge 4.1.1.6. Araştırma-geliştirme merkezlerinin dış paydaşlarla ortaklaşa yürüttüğü proje sayısı

Gösterge 4.1.1.7. Araştırma-geliştirme faaliyetlerine dahil edilen öğrenci sayısı

Gösterge 4.1.1.8. Araştırma-geliştirme çalışmalarına dahil edilen öğrencilerin görev aldığı proje sayısı

Gösterge 4.1.1.9. Araştırma-geliştirme çalışmalarına dahil edilen dış paydaş sayısı

Gösterge 4.1.1.10. Araştırma-geliştirme çalışmalarına dahil edilen dış paydaşların olduğu proje sayısı

Gösterge 4.1.1.11. Araştırma-geliştirme çalışmalarına dahil edilen dış paydaşlar ile gerçekleştirilen toplantı ve etkinlik sayısı

Gösterge 4.1.1.12. Araştırma-geliştirme merkezlerinin dış paydaşlarla ortaklaşa yürüttüğü proje sayısı

Gösterge 4.1.1.13. TÜBİTAK, TÜSEB, İSTKA ve benzeri kurumlarca desteklenen çok paydaşla yürütülen proje sayısı

Faaliyet 4.1.2: İç ve dış tüm paydaşların karar alma süreçlerine katılımını ve sürekli geribildirim verebilmelerini sağlayacak yönetim sistemi oluşturmak

Gösterge 4.1.2.1. Akademik personel, idari çalışanlar ve öğrencilerden eğitim-öğretim programları ile ilgili alınan geribildirim sayısı

Gösterge 4.1.2.2. Akademik personel, idari çalışanlar ve öğrencilerden idari işleyiş ile ilgili alınan geribildirim sayısı

Gösterge 4.1.2.3. Akademik personel, idari çalışanlar ve öğrencilerden üniversite altyapısı ile ilgili alınan geribildirim sayısı

Gösterge 4.1.2.4. Eğitim-öğretim programları ile ilgili dış paydaşlardan alınan geribildirim sayısı

Gösterge 4.1.2.5. İdari işleyiş ile ilgili dış paydaşlardan alınan geribildirim sayısı

Gösterge 4.1.2.6. Üniversite altyapısı ile ilgili dış paydaşlardan alınan geribildirim sayısı

Gösterge 4.1.2.7. Karar alma süreçlerine katılım sağlayan ve/veya geribildirim sunan akademik personel sayısı

Gösterge 4.1.2.8. Karar alma süreçlerine katılım sağlayan ve/veya geribildirim sunan idari çalışan sayısı

Gösterge 4.1.2.9. Karar alma süreçlerine katılım sağlayan ve/veya geribildirim sunan öğrenci sayısı

Gösterge 4.1.2.10. Karar alma süreçlerine katılım sağlayan ve/veya geribildirim sunan dış paydaş sayısı

Faaliyet 4.1.3: Tüm birimlerde çalışan akademik kadro ve idari personel ile öğrencilerin memnuniyet düzeyinin ölçülmesi ve değerlendirilmesi

Gösterge 4.1.3.1. Akademik kadronun üniversitenin yapı ve işleyişinden memnuniyet düzeyi

Gösterge 4.1.3.2. İdari personelin üniversitenin yapı ve işleyişinden memnuniyet düzeyi

Gösterge 4.1.3.3. Öğrencilerin üniversitenin yapı ve işleyişinden memnuniyet düzeyi

Faaliyet 4.1.4: Arama konferansı, çalıştay, beyin fırtınası ve benzeri toplantılarla tüm paydaşlarla birlikte çalışılacak etkinliklerin düzenlenmesi

Gösterge 4.1.4.1. Akademik kadronun katılımı ile gerçekleştirilen arama konferansı, çalıştay, beyin fırtınası ve benzeri etkinlik sayısı

Gösterge 4.1.4.2. İdari personelin katılımı ile gerçekleştirilen arama konferansı, çalıştay, beyin fırtınası ve benzeri etkinlik sayısı

Gösterge 4.1.4.3. Öğrencilerin katılımı ile gerçekleştirilen arama konferansı, çalıştay, beyin fırtınası ve benzeri etkinlik sayısı

Gösterge 4.1.4.4. Dış paydaşların katılımı ile gerçekleştirilen arama konferansı, çalıştay, beyin fırtınası ve benzeri etkinlik sayısı

Faaliyet 4.1.5: Dijital altyapı kurarak; şeffaf, hesap verebilir, adil ve sorumlu bir yönetim işleyişi oluşturulması

Gösterge 4.1.5.1. Yönetim işleyişi ile ilgili iç paydaşlardan dijital altyapı aracılığıyla alınan geribildirim sayısı

Gösterge 4.1.5.2. Yönetim işleyişi ile ilgili iç paydaşlara dijital altyapı aracılığıyla yapılan bildirim sayısı

Gösterge 4.1.5.3. Yönetim işleyişi ile ilgili iç paydaşlara dijital altyapı aracılığıyla sunulan çözüm sayısı

Gösterge 4.1.5.4. Yönetim işleyişi ile ilgili dış paydaşlardan dijital altyapı aracılığıyla alınan geribildirim sayısı

Gösterge 4.1.5.5. Yönetim işleyişi ile ilgili dış paydaşlara dijital altyapı aracılığıyla yapılan bildirim sayısı

Gösterge 4.1.5.6. Yönetim işleyişi ile ilgili dış paydaşlara dijital altyapı aracılığıyla sunulan çözüm sayısı

Gösterge 4.1.5.7. İç paydaşların yönetim başlıklarına ilişkin içeriklerini kapsayan ve üniversitenin dijital platformlarından erişilebilen içerik sayısı

Gösterge 4.1.5.8. Dış paydaşların yönetim başlıklarına ilişkin içeriklerini kapsayan ve üniversitenin dijital platformlarından erişilebilen içerik sayısı

Stratejik Hedef 4.2. İdari personelin nitelik ve nicelik olarak yeterli düzeyde istihdam edilmesi

Faaliyet 4.2.1: İdari personelin sürekliliğinin sağlanması için gerekli çalışmaların yapılması

Gösterge 4.2.1.1. İdari personelin devir hızı

Gösterge 4.2.1.2. İdari personelin işten ayrılma niyeti düzeyi

Gösterge 4.2.1.3. İdari personelin iş tatmini düzeyi

Gösterge 4.2.1.4. İlgili parametreler dikkate alınarak idari personeli işte tutmaya yönelik uygulama sayısı

Faaliyet 4.2.2: Vakıf üniversiteleri ile rekabet edebilir bir sistem oluşturulması

Gösterge 4.2.2.1. Akademik birimler tarafından hazırlanan rakip analizi rapor sayısı

Gösterge 4.2.2.2. Akademik birimler tarafından hazırlanmış rakip analizi raporlarından yararlanarak alınan aksiyon sayısı

Gösterge 4.2.2.3. İdari birimler tarafından hazırlanan rakip analizi rapor sayısı

Gösterge 4.2.2.4. İdari birimler tarafından hazırlanmış rakip analizi raporlarından yararlanarak alınan aksiyon sayısı

Faaliyet 4.2.3: İdari personelin sosyal ve özlük haklarının ihtiyaca göre geliştirilmesi

Gösterge 4.2.3.1. İdari personelin sosyal ve özlük haklarına ilişkin gereksinimlerini belirlemeye yönelik olarak yapılan mülakat sayısı

Gösterge 4.2.3.2. İdari personelin sosyal ve özlük haklarına ilişkin gereksinimlerini belirlemeye yönelik olarak yapılan anket sayısı

Gösterge 4.2.3.3. İdari personelin sosyal haklarına ilişkin taleplerini karşılamak için alınan aksiyon sayısı

Gösterge 4.2.3.4. İdari personelin özlük haklarına ilişkin taleplerini karşılamak için alınan aksiyon sayısı

Faaliyet 4.2.4: Kurumsal bağlılığı artırıcı etkinlik ve organizasyonların düzenlenmesi

Gösterge 4.2.4.1. Kurumsal bağlılık düzeyi

Gösterge 4.2.4.2. Kurumsal bağlılığı artırmak amacıyla düzenlenen etkinlik sayısı

Stratejik Hedef 4.3. Akademik ve idari personel için gelişim programlarının düzenlenmesi

Faaliyet 4.3.1: Akademik ve idari personelin eğitim gereksinimleri doğrultusunda programlar oluşturulması

Gösterge 4.3.1.1. Akademik personelin eğitim gereksinimlerinin belirlenme sıklığı

Gösterge 4.3.1.2. Akademik personelin eğitim gereksinimleri doğrultusunda düzenlenen eğitim sayısı

Gösterge 4.3.1.3. Akademik personelin eğitim gereksinimleri doğrultusunda düzenlenen eğitimlere katılan akademik personel sayısı

Gösterge 4.3.1.4. İdari personelin eğitim gereksinimlerinin belirlenme sıklığı

Gösterge 4.3.1.5. İdari personelin eğitim gereksinimleri doğrultusunda düzenlenen eğitim sayısı

Gösterge 4.3.1.6. İdari personelin eğitim gereksinimleri doğrultusunda düzenlenen eğitimlere katılan idari personel sayısı

Gösterge 4.3.1.7. Akademik ve idari personel için düzenlenen yabancı dil eğitim programı sayısı

Gösterge 4.3.1.8. Akademik ve idari personel için düzenlenen yabancı dil eğitim programlarına katılan personel sayısı

Gösterge 4.3.1.9. Üniversite bünyesindeki lisansüstü programlara kaydolmak isteyen üniversite personeline uygulanacak indirim oranı

Gösterge 4.3.1.10. Üniversite bünyesindeki lisansüstü programlara kaydolun üniversite personeli sayısı

Gösterge 4.3.1.11. Sürekli Eğitim Merkezi bünyesinde iç paydaşların eğitim gereksinimlerinin belirlenmesine yönelik faaliyetlerin sayısı

Gösterge 4.3.1.12. Sürekli Eğitim Merkezi bünyesinde düzenlenen eğitim programlarına kaydolmak isteyen üniversite personeline uygulanacak indirim oranı

Gösterge 4.3.1.13. Sürekli Eğitim Merkezi bünyesinde düzenlenen eğitim programlarına kayıtlı üniversite personeli sayısı

SONUÇ

24 Kasım 2019 tarihinde eğitim-öğretim faaliyetlerine başlayan Fenerbahçe Üniversitesi, ülkemizin yükseköğretim sisteminde çok yeni bir organizasyon olmakla birlikte, kurumsal yapısı itibarıyla çok sağlam bir zeminde yaşam bulmuştur. Türkiye Cumhuriyeti tarihinin en güçlü sivil toplum kuruluşlarından olan Fenerbahçe Spor Kulübü tarafından teşkil ettirilmiş olan Fenerbahçe Eğitim, Kültür ve Sağlık Vakfı'nın kurucusu olduğu üniversite, çalışmalarına bu farkındalık ve bilinç ışığında başlamıştır. Bununla birlikte 2019 yılında, Medicana Grubu ile yapılan on yıl süreli iş birliği sonucunda, üniversite çok daha güçlü bir yapıyı oluşturarak, ülkemizin iki güzide kurumunun sinerjisi ile vizyonunu genişletmiştir.

Üniversite, öğrencilerine İstanbul'un merkezinde konumlanan yerleşkesi ile keyifli, güvenli ve kaliteli yaşam ve eğitim imkânı sunarken, Medicana Sağlık Grubu ve Fenerbahçe Spor Kulübü ile olan iş birliği sayesinde öğrenciler staj ve farklı çalışma imkânlarından ve spor tesislerinden de faydalanmaktadırlar. Bu bağlamda Fenerbahçe Spor Kulübü'nün mevcut kongre üyeleri, çalışanları, taraftarları ve ilgili tüm paydaşlarını da doğal ağı içinde konumlandırmıştır. Fenerbahçe Spor Kulübü ve Medicana Grubu'nun güç birliği ile beraber üniversitenin paydaş yapısı belki de dünyada hiçbir üniversitenin sahip olmadığı kadar geniş ve etkili bir zeminde konumlanmıştır.

Fenerbahçe Üniversitesi'nin faaliyete geçtiği dönemin, tüm dünyayı etkisi altına alan ve 2020 yılının Mart ayında da Türkiye'de etkisini göstermeye başlayan COVID-19 Pandemi süreci ile eşzamanlı olmasından dolayı tüm imkanlarını çevrimiçi uygulamalarla zenginleştirerek ilgili kriz döneminin gerek akademisyenler gerekse öğrenciler açısından etkili ve verimli olarak yönetilmesini başarı ile gerçekleştirmiştir.

Günümüz dünyasında yaşanan dijital dönüşümün tüm alanlardaki etkileri eğitim sistemlerini de derinden etkilemektedir. Bu bağlamda Fenerbahçe Üniversitesi'nin yönetsel süreçlerinin tamamı, iç ve dış tüm paydaşların etkileşimli ve katılımcı olarak yer alacağı şekilde planlanmakta ve yürütülmektedir. Üniversitenin sürdürülebilir büyüme, bilimsel ve toplumsal katkı politikası bu yaklaşım temelinde uygulanmaktadır.

İyi yönetişimin temel ilkeleri olarak kabul edilen şeffaflık, hesap verebilirlik, adillik ve sorumluluk bilincine sahip bir kurum olarak Fenerbahçe Üniversitesi, sağlık, spor, mühendislik ve sosyal bilimler alanlarında inovatif, yaratıcı ve girişimci gençlerin yetiştirilmesini şiar edinmiş bulunmaktadır.

Yükseköğretim Kurulu tarafından 2021 yılında yayınlanan Vakıf Yükseköğretim Kurumları Raporu'na göre Haziran 2021 tarihi itibarıyla Türkiye'de 47'si İstanbul'da olmak üzere toplam 77 vakıf üniversitesi bulunmaktadır. Fenerbahçe Üniversitesi, kuruluş yılı itibarıyla bu 77 üniversite arasında 65., toplam öğrenci sayısına göre 61., yabancı uyruklu öğrenci sayısına göre 47., yatay geçiş ile gelen öğrenci sayısına göre 1., doluluk oranına göre ise 16. sıradadır. Fenerbahçe Üniversitesi öğrenci başına düşen kapalı alan büyüklüğüne göre 35., öğrenci başına düşen kütüphane alanı büyüklüğüne göre 62., öğrenci başına düşen basılı kitap sayısına göre 61., sahip olduğu fiziki alan büyüklüğüne göre ise 68. sıradadır (Kaynak: Yükseköğretim Kurulu, Vakıf Yükseköğretim Kurumları 2021 Raporu).

Fenerbahçe Üniversitesi 2022-2026 Stratejik Planı "Eğitim-Öğretim", "Araştırma ve Geliştirme", "Toplumsal Katkı" ve "Yönetim Sistemi" olmak üzere dört stratejik amaca bağlı, 15 hedef, 52 faaliyet ve 208 gösterge ile Strateji Geliştirme Komisyonu tarafından hazırlanmıştır.

Stratejik plan kapsamında belirlenmiş olan tüm akademik ve idari yapılanma ve uygulamalar ile gelecek dört yılda gerçekleştirilecek faaliyetlerin katkısıyla, Fenerbahçe Üniversitesi'nin Türkiye Yükseköğretim Sistemi'ndeki yerini kalıcı hale getirmek ve iyileştirmek hedeflenmektedir.



